

LE DÉPARTEMENT DE L'ISÈRE  
PRÉSENTE



MUSÉE  
DAUPHINOIS  
GRENOBLE



UNE SAISON!

09.2022  
02.2023

ENTRÉE  
GRATUITE

DANS LES 11 MUSÉES  
DU DÉPARTEMENT DE L'ISÈRE  
[musees.isere.fr](http://musees.isere.fr)

**isère**  
LE DÉPARTEMENT



# UNE SAISON

09.2022

02.2023



Dédiés à l'art et au patrimoine sous toutes ses formes, les onze musées du Département de l'Isère constituent l'un des plus importants réseaux en France. Ils sont aussi le gage d'une extraordinaire

diversité. Avec l'ouverture programmée d'un douzième établissement à Vienne, ils couvrent une grande partie de notre territoire et sont ainsi au plus près des Isérois. La politique de gratuité de ces lieux, qui n'a malheureusement pas fait école au plan national, s'inscrit pleinement dans notre souhait de rendre accessible « *la culture partout et pour tous* » en Isère. Véritables atouts pour le département, ils contribuent bien sûr à son attractivité, mais visent surtout à favoriser la connaissance ; une action qui n'a pas de prix.

En se consacrant à la diffusion des cultures d'ici et d'ailleurs, le Musée dauphinois participe grandement à cette démarche. Une fois encore, la programmation du lieu se caractérise par la pluralité des thèmes et des manifestations autour des deux expositions temporaires du moment : *Fait main, quand Grenoble gantait le monde* et *Egyptomania, la collection Jean-Marcel Humbert*.

En cette année du bicentenaire du déchiffrement des hiéroglyphes par Jean-François Champollion, le Musée dauphinois concourt en effet à cette célébration par l'approche ethnographique qui le caractérise en donnant à voir une incroyable production : celle que génère depuis des siècles notre fascination pour l'Égypte ancienne ; une passion qui ne se dément pas en Isère comme en témoigne notre attachement à l'histoire du fameux égyptologue.

**Jean-Pierre Barbier**  
Président du Département de l'Isère

Exposition présentée au Musée dauphinois  
Du 5 novembre 2022 au 27 novembre 2023

Depuis plus de deux siècles, l'Égypte ancienne inspire écrivains, plasticiens, architectes, designers, cinéastes, metteurs en scène, publicitaires... Plus ou moins respectueuses du modèle antique, leurs créations répondent aux aspirations des sociétés occidentales pour le grandiose, l'immortalité, l'irrationnel et le mystère, le divertissement, le voyage dans le temps et dans l'espace, la délectation dans l'horreur, l'affirmation de l'appartenance à une communauté ou... pour la vente de biens de consommation. Élaborées sur un Orient fantasmé, ces représentations sont le reflet de notre propre image. L'égyptomanie a la couleur et le parfum de l'Égypte ancienne, mais n'est pas l'Égypte ancienne.

Les premières manifestations de l'égyptomanie s'expriment dès l'Antiquité. À l'orée du 19<sup>e</sup> siècle, la campagne d'Égypte de Napoléon Bonaparte renforce l'engouement pour cette civilisation disparue. En 1822, Jean-François Champollion, père de l'égyptologie, déchiffre les hiéroglyphes. Le récit historique enfin accessible nourrit tous les imaginaires. De l'égyptologie à l'égyptomanie, il n'y a qu'un pas. Cent ans plus tard encore, les archéologues Lord Carnarvon et Howard Carter mettent au jour la tombe de Toutânkhamon, orchestrant sous la forme d'un

haletant feuilleton leur découverte. Le pharaon de la 18<sup>e</sup> dynastie se mue en « King Tut », haute personnalité des médias et acteur d'une *Tut-Mania* toujours vive.

L'exposition aborde les raisons et les mécanismes qui motivent le recours aux symboles de l'Égypte ancienne, à l'échelle de l'individu, des communautés et, plus largement, de la société. Près de trois cents documents et objets originaux issus des collections de Jean-Marcel Humbert, conservateur général honoraire du patrimoine, illustrent le parcours. Dialoguant avec d'autres œuvres issues d'institutions, cette collection participe aux études actuelles menées par les experts de l'égyptomanie.

Tableaux, bronzes, faiences, partitions, photographies, jouets, vidéos, présentent la diversité des productions égyptisantes dans un parcours de 700 m<sup>2</sup> et plongent les visiteurs dans une Égypte « à-peu-près » !

Exposition réalisée en partenariat avec le Musée Champollion dans le cadre de : « Champollion, la passion de l'Égypte en Isère / 1822-2022. Bicentenaire du déchiffrement des hiéroglyphes », un événement porté par le Département de l'Isère.

#### Ci-contre :

Maquette pour un costume d'Aïda, dessin aquarellé original de Franz Rubesch (1901-1987), vers 1925

Collection et photo Jean-Marcel Humbert



Deux autres expositions temporaires :

> *Les frères Champollion, la correspondance dévoilée*  
Aux Archives départementales de l'Isère, Saint-Martin-d'Hères  
Du 17 septembre  
au 16 décembre 2022

> *Musée Champollion, un chantier déchiffré*  
Au Musée Champollion, Vif  
Du 22 octobre 2022  
au 22 mai 2023

Publication :  
« Égyptomania. La collection Jean-Marcel Humbert »  
aux éditions Libel



Jusqu'au 27 mars 2023

**Le port du gant remonte à des milliers d'années, mais il faut attendre le Moyen Âge pour que son usage s'étende et connaisse un véritable essor dans le courant du 18<sup>e</sup> siècle. À cette époque, à Grenoble, l'activité manufacturière de la ganterie s'impose comme un secteur florissant. Exporté notamment en Italie et en Allemagne, le gant de luxe grenoblois devient la première activité économique à faire rayonner la ville à l'étranger.**

L'exposition parcourt l'histoire de ce délicat atour, depuis son âge d'or au Second Empire jusqu'à son déclin au sortir de la Seconde Guerre mondiale. Le gant de luxe fut avant tout féminin. Utilisant la peau de chevreau pour la finesse de sa texture et son toucher, il demandait un extrême savoir-faire qui s'est répandu dans tout le bassin grenoblois, transmis par des milliers de travailleurs répartis dans d'innombrables ateliers en Isère.

Dans les années 1830, Xavier Jouvin invente et perfectionne son système dit la « main de fer », qui consiste en un emporte-pièce à la taille et à la forme permettant de découper six gants à la fois. Les différentes tâches nécessaires à la fabrication d'un gant se spécialisent. Quand le travail de coupe est confié aux hommes, celui de couture est réservé aux

femmes. Cet outil pousse le secteur de la ganterie vers une approche industrielle.

Toutefois, le gant reste un objet de luxe. La clientèle est essentiellement parisienne et étrangère. De la fin du 19<sup>e</sup> siècle jusqu'aux années folles, les grandes entreprises comme Perrin et Jouvin conquièrent le monde. Le renom du gant grenoblois est porté haut par des agents commerciaux aux États-Unis, au Canada, en Australie, etc. Le déclin amorcé au sortir de la Seconde Guerre mondiale est aujourd'hui achevé et l'industrie du gant grenoblois a disparu. L'évolution de la mode, l'émancipation des femmes, les délocalisations, la concurrence asiatique ont eu raison de ce marché.

Les centaines de pièces présentées dans l'exposition invitent le public à côtoyer cette grande époque où la haute société paraît dans des atours luxueux... jusqu'au bout des doigts. Gants courts ou longs rivalisent de finesse et de talents artistiques. Reconstitué avec les outils du gantier, un atelier propose de retrouver les gestes des artisans qui ont participé à l'aventure de l'activité gantière à Grenoble.

**Ci-contre :**

Publicité Valisère,  
septembre 1924

Dessin d'Henry Le Monnier  
(1893-1978), imprimé  
par Affiches Lutetia, Paris

Coll. Perrin

Photo Musée dauphinois,  
Département de l'Isère

**Publication :**

« Fait main. Quand Grenoble gantait le monde », Audrey Colonel et Anne Dalmasso, aux éditions Glénat



Les Gants d'Étoffe  
Les Sous-Vêtements  
Les Bas

**"VALISÈRE"**

FABRIQUÉS PAR PERRIN, (GRENOBLE)

EN VENTE DANS LES MEILLEURES MAISONS

Installation présentée  
jusqu'en décembre 2022

Dans le cadre de sa saison culturelle *L'Appel de la forêt*, le Département de l'Isère a donné carte blanche à Simon Augade en résidence au Musée dauphinois de septembre à décembre 2021. L'artiste a investi le cloître de Sainte-Marie d'en-Haut pour créer une installation inspirée des pneumatophores, racines échasses caractéristiques des mangroves, qui évoquent à la fois un monde immergé et un monde en surface.

Vestiges du règne végétal originel, ces émergences racinaires semblent aujourd'hui piégées dans l'architecture des lieux. Leurs courbes rappellent les arches du cloître et se confrontent à la rigueur orthogonale de la cour centrale. Tentaculaires, les racines se débattent ou s'adossent contre les parois, se posant sur la pierre et replongeant dans la terre.

De même que l'Histoire enfouie sous les couches de sédiments est révélée par les fouilles archéologiques, ces géantes surgissent des profondeurs à la faveur d'une excavation ou d'une érosion. Mais une partie demeure dans le monde souterrain, proliférant tels des rhizomes.

La puissance tellurique de l'Écorcée lutte ardemment contre les remparts érigés par l'homme. Ces deux forces opposées s'uniront-elles un jour ? L'essence vitale de la nature sera-t-elle enfin reconnue ? Il en va de l'équilibre et de la survie de l'humanité. Les peuples de l'Amazonie, peuples de la forêt-monde, gardent l'espoir de remporter le combat.

Diplômé de l'École européenne supérieure d'art de Bretagne de Lorient, Simon Augade se tourne très vite vers la mise en volume et la sculpture, notamment de matériaux de récupération. > [simonaugade.fr](http://simonaugade.fr)

Dans le cadre d'Amazonie[s], forêt-monde, exposition présentée au Musée dauphinois du 29 octobre 2021 au 2 mai 2022 et de la saison culturelle *L'Appel de la forêt* portée par le Département de l'Isère.



Ci-contre :

Photo Musée dauphinois,  
Département de l'Isère





8

## EXPOSITION TEMPORAIRE / Art et science, un demi-siècle d'existence pour le laboratoire ARC-Nucléart

Jusqu'en novembre 2022

Depuis plus de 50 ans, l'équipe grenobloise d'ARC-Nucléart, à la fois atelier de conservation-restauration et laboratoire de recherche à l'expertise reconnue dans le monde entier, met l'irradiation gamma au service du patrimoine dans deux grands domaines d'application : les traitements biocides et le renforcement du bois par une résine radio-polymérisable.

De nombreux objets en bois ont été sauvés uniquement par ces procédés. Notamment ceux issus des fouilles archéologiques des différents sites de Paladru, dont on retrouvera une partie dans le futur MALP (Musée archéologique du lac de Paladru). Mais aussi des sculptures polychromées dégradées par les insectes ou les moisissures, qui sont aujourd'hui assainies, renforcées et restaurées !

Une trentaine de photographies légendées présenteront dans l'exposition inviteront le visiteur à connaître une partie importante de l'activité du laboratoire que le CEA (Commissariat à l'Énergie atomique) abrite.



**Ci-contre :**

Exposition *Art et science,  
un demi-siècle d'existence  
pour le laboratoire  
ARC-Nucléart*  
Photo Musée dauphinois,  
Département de l'Isère





## FERMETURE DES EXPOSITIONS DE LONGUE DURÉE

### / Gens de l'alpe & Le rêve blanc

**Près de vingt-cinq ans après son inauguration, l'exposition *Gens de l'alpe* fait peau neuve. Sa réouverture au public programmée pour la fin du printemps 2023 doit permettre au musée d'actualiser ses contenus et de repenser la scénographie de cet espace aux moyens des techniques les plus récentes.**

L'histoire, le présent et l'avenir des sociétés de montagne est au cœur du propos de la future exposition avec un angle spécifique. C'est de la capacité des populations qui vivent dans ces reliefs, à s'adapter à leur environnement et à leur époque et ce, depuis des millénaires, que le musée a choisie de questionner.

Comme à l'habitude, le musée a souhaité engager cette réflexion avec un large éventail de partenaires qui ont en commun un attachement fort à la montagne alpine : enseignants-chercheurs, conservateurs, acteurs culturels, membres d'associations, etc. Les échanges engagés depuis 2021, ont permis de dessiner un nouveau programme muséographique qui s'appuie sur de riches collections d'objets et documentaires.

Ce futur parcours inscrit son propos dans le temps long de l'histoire et dans la période contemporaine de façon à intégrer pleinement les enjeux actuels - notamment environnementaux - qui touchent à l'espace alpin.

La revue *L'Alpe* (éd. Glénat) qui avait consacré son premier numéro à l'exposition *Gens de l'alpe*, fait naturellement place à cette opération à l'occasion de son centième opus dont la parution est programmée au printemps 2023.

Afin de préparer cette réouverture, l'exposition *Gens de l'alpe* fermera définitivement ses portes au lendemain des Journées européennes du patrimoine tout comme l'exposition *Le rêve blanc*, inaccessible le temps des travaux.

**Ci-contre :**

Exposition *Gens de l'alpe*  
Photo Musée dauphinois,  
Département de l'Isère



## / Le couvent de Sainte-Marie d'en-Haut

Classé Monument historique, le couvent de Sainte-Marie d'en-Haut a été fondé au début du 17<sup>e</sup> siècle par François de Sales et Jeanne de Chantal pour abriter la quatrième maison de l'ordre de la Visitation.

L'atmosphère religieuse des lieux a été préservée, la sérénité du cloître et de l'ancien chœur des religieuses en témoigne. On se laissera volontiers surprendre par l'étonnante chapelle qui a conservé son décor baroque et ses peintures murales. Mais ces pierres conservent aussi la mémoire d'une histoire mouvementée : le couvent a successivement servi aux communautés religieuses, puis de prison, de caserne, de logements pour une centaine de familles d'origine italienne et de locaux pour l'université. En 1968, à la faveur des Jeux olympiques de Grenoble, le Musée dauphinois s'installe dans ce bâtiment entièrement rénové. Organisé autour des anciennes cellules des nonnes, le cloître permet de faire une première halte. Il est agréable de s'attarder sous les arcades, fraîches en été et abritées en hiver, avant de poursuivre son chemin vers les terrasses qui s'étagent à l'est du couvent. Depuis la roseraie ou l'ancien séchoir, le panorama sur l'Isère, la ville ancienne et les massifs de Belledonne ou du Vercors offre de superbes perspectives.



### Dispositif interactif / Il était une foi... la Visitation

La chapelle baroque de l'ancien couvent de Sainte-Marie d'en-Haut est décorée de scènes religieuses, dont les symboles délivraient un message spirituel aux fidèles du 17<sup>e</sup> siècle. Le sens de ces images créées par Claude-François Ménestrier et Toussaint Largeot pour célébrer la canonisation de François de Sales, s'était égaré au fil du temps.

Au cœur même de la chapelle, un dispositif multimédia interactif donne les clés de lecture du récit de la fondation de l'ordre de la Visitation et du rôle de ses créateurs, François de Sales et Jeanne de Chantal.

De courts films d'animation restituent de façon originale les secrets de cette histoire codée.

#### Ci-contre :

Photo Musée dauphinois,  
Département de l'Isère



# AUTOUR DES EXPOSITIONS L'AGENDA



JOURNÉES  
EUROPÉENNES  
DU PATRIMOINE  
SAMEDI 17/09  
& DIMANCHE 18/09



# 15 AGENDA SEPTEMBRE



Sam. 17/09  
de 9h30 à 12h

**EXPOSITION**  
**FAIT MAIN**  
QUAND GRENOBLE  
GANTAIT LE MONDE

## LA GANTERIE AU CŒUR DU QUARTIER SAINT-LAURENT

Visite guidée du Musée de la Ganterie par son fondateur Maurice Rey-Jouvin, suivie d'un parcours patrimonial commenté par Jean-Marc Bollon, président de l'Association de sauvegarde et de promotion du gant de Grenoble (ASP2G)

Le Musée de la Ganterie relate l'histoire d'une activité qui a fait la renommée de Grenoble dans le monde entier, à travers l'un de ses pionniers : Xavier Jouvin (1801 – 1844). Frappé par l'incertitude et l'approximation qui régnaient dans la méthode en usage pour la fabrication des gants, Xavier Jouvin invente un emporte-pièce qui permet de couper la peau mécaniquement et par séries, à l'aide d'une presse : la main-de-fer. Il met également au point une classification générale des différents types de mains. Il établit ainsi un tableau de 320 pointures qui permet de ganter parfaitement toute personne. Ses brevets ont révolutionné la fabrication des gants de peau, et aujourd'hui encore, on se sert toujours de la même méthode appelée « Système Jouvin ».

La déambulation dans les ruelles du quartier Saint-Laurent est une invitation à découvrir l'histoire des anciens mairies gantiers de Grenoble, Édouard Rey et Ernest Calvat et de leurs fabriques. Dans la rue de l'ancien gantier André Chevalier, sera évoquée la première mutuelle de la ville. Après un détour par la place Xavier Jouvin, inventeur de la main-de-fer, direction la maison Terray, où naquit le célèbre alpiniste Lionel Terray, petit-fils d'un des plus importants gantiers de Grenoble.

Gratuit sur inscription au 04 57 58 89 01  
Rendez-vous à 9h30 au Musée de la Ganterie,  
2 rue Saint-Laurent à Grenoble

Sam. 17/09  
de 18h à 18h35

**EXPOSITION**  
**FAIT MAIN**  
QUAND GRENOBLE  
GANTAIT LE MONDE



## FORMICA

Spectacle dansé par l'ensemble amateur de la compagnie Apart : Cie Apart T1\*

Ils ont coupé, cousu, brodé des kilomètres de peaux, de tissus et de dentelles, animés par la fierté de créer des gants de luxe pour le monde entier. Dans les usines ou les ateliers se trame la vie ouvrière, emplie de bruits de couloirs, d'amitiés soudées par la sueur, d'animosités nées de la fatigue. Cette ritournelle aux relents d'odeur de café du matin, ravive une époque de passion pour le travail bien fait, du renoncement aussi, de l'entrain par la monotonie, du plaisir simple d'être là et parfois du dégoût d'être toujours là.

Gratuit sur inscription  
au 04 57 58 89 01



Dim. 18/09  
de 10h30 à 12h

**EXPOSITION**  
**FAIT MAIN**  
QUAND GRENOBLE  
GANTAIT LE MONDE



**MÉMOIRE DE GANTIERS**  
**Parcours patrimonial commenté**  
**par MaO Tourmen, guide**  
**de l'association Saint-Roch!**  
*Vous avez-dit cimetière ?*

Ce parcours à travers les allées du cimetière part à la découverte de ceux qui firent vivre la belle époque du gant à Grenoble et alentours. Car s'il ne jouit plus de sa notoriété d'antan, le gant a longtemps été l'activité économique majeure de notre ville. Pratique ou ostentatoire, le gant raconte avant tout l'histoire d'une aventure humaine.

Gratuit sur inscription  
au 04 57 58 89 01



Rendez-vous à l'entrée principale du cimetière. À découvrir, dans la chapelle du cimetière, l'exposition *Les gantiers à Saint-Roch*

Dim. 18/09  
de 15h à 16h30

**EXPOSITION**  
**FAIT MAIN**  
QUAND GRENOBLE  
GANTAIT LE MONDE



**VISITE GUIDÉE**  
**Par Olivier Cogne, directeur**  
**du Musée dauphinois et**  
**commissaire de l'exposition**

Des premiers gantiers sous l'Ancien Régime au développement de cette activité dans le contexte de la Révolution industrielle - jusqu'à conférer à Grenoble le titre de « capitale mondiale du gant » au premier 20<sup>e</sup> siècle -, le Musée dauphinois relate la longue histoire d'une tradition aujourd'hui presque éteinte, qui fut un temps la principale activité de la ville.

Gratuit sur inscription  
au 04 57 58 89 01

>>>>

**DANS LE CADRE**  
**DU FESTIVAL VOIX**  
**AUX FENÊTRES 2022**  
**MUSIQUES**  
**CRÉATIVES DU SUD**  
**/ 15 AU 18 SEPTEMBRE**



Le Festival rend hommage à la Voix et à l'Eau qui ont cette capacité intrinsèque à s'exprimer, à ressentir. L'eau réagit aux énergies émises par la pensée humaine, la parole, le chant, l'image ou la musique. La voix de tout être humain est façonnée par la bienveillance ou la dureté de la pensée sociale qui l'entoure, la parole familiale qui la cultive, l'environnement sonore ou les conditionnements qui la bercent.

Ven. 16/09  
de 18h15 à 19h30



**MANU THÉRON**  
**Masterclass sur les chants  
dauphinois**

C'est en Italie et en Bulgarie que Manu Théron se découvre chanteur, par la fréquentation assidue de musiciens traditionnels. Décidé dès lors à réancrer le chant occitan dans son horizon méditerranéen, il fonde *Gacha Empega*, puis *Lo Còr de la Plana*, imaginant pour la polyphonie un rôle de réappropriation au service d'une culture occitane renouvelée.

Sam. 17/09  
de 11h à 12h30

**JAVIER RIVERA**  
**Masterclass sur le Flamenco**  
*Avec la participation  
de Jean-François Carcelen*

Francisco Javier Hidalgo Rivera est un "cantaor" pur et solide. Formé par les meilleurs maîtres, il est devenu un adepte fidèle des aspects essentiels du *cante flamenco* et se produit dans les salles et les festivals les plus connus d'Andalousie. Il réalise des tournées remarquées en Allemagne, en France et aux États-Unis, où il se produit au Metropolitan Museum de

New York avec Rafael Campallo. Jean-François Carcelen est professeur de langue et de littérature espagnoles à l'université Paul-Valéry de Montpellier. Spécialiste de la culture espagnole contemporaine, il est aussi traducteur et conférencier. Il s'intéresse depuis longtemps au flamenco auquel il a consacré plusieurs travaux. Il est co-fondateur du festival *Les Voix du Cante Flamenco* à Grenoble en 1999.

Sam. 17/09  
de 15h45 à 17h15



**A CUMPAGNIA**  
**Polyphonies corses**

Fondé en 1978 à Pigna (Corse), A Cumpagnia réunit des chanteurs et des musiciens dans leur même envie de préserver et de faire vivre au présent le patrimoine musical insulaire. Ces voix restituent un répertoire de chants polyphoniques sacrés (du répertoire populaire aux chants franciscains) et profanes (de la Paghjella Madrigale e Terzetti au Lamenti e canti d'amore), ainsi que de nombreuses monodies. Par la reconstitution d'un instrumentarium populaire et grâce au travail des artisans, les instruments traditionnels corses tels la cetera (cistre à 8 chœurs doubles), la pirula, la pivana (flûte en corne de chèvre), la cialamella (chalumeau à anches

simple) retrouvent leurs lettres de noblesse. A ces instruments s'ajoutent de plus classiques, tels le violon, la trompette, la clarinette ou les percussions.

Sam. 17/09  
à 19h30



**MANU THÉRON/DAMIEN  
TOUMI ET OLIVIER COGNE**  
**«Grenoblo Malhérou» sur  
La Passerelle Saint-Laurent**

La création *Grenoblo malhérou* de Manu Théron et Damien Toumi est inspiré du poème de Blanc la Goutte, daté de 1733. À partir de cette œuvre, les deux artistes reprendront des chants dauphinois autour du thème de l'eau. Ils seront associés à Olivier Cogne (récitant), directeur du Musée dauphinois, qui reviendra sur les relations complexes entretenus au long de l'histoire par les habitants de Grenoble avec l'Isère qui traverse leur ville.

**Gratuit, sans réservation**

**En partenariat avec CIMN les Détours  
de Babel, le Musée dauphinois  
et le Café des Arts**

# 18 AGENDA SEPTEMBRE

Ven. 23/09

à 18h

Hors les murs

**CONCERT**

**FESTIVAL**

**JAZZ À VIENNE**



## ISHKERO

**Adrien Duterte, flûte traversière et percussions • Victor Gasq, guitare électrique • Arnaud Forestier, Fender Rhodes, Antoine Vidal, basse électrique • Tao Ehrlich, batterie**

Les membres d'Ishkero avaient la petite vingtaine quand ils se sont réunis. Pendant huit ans, les cinq musiciens parisiens fous de jazz progressif ont tâté de la pédale : solos de flûte et de guitares avec effets, distorsion au Fender Rhodes... Ils ont mûri ensemble et individuellement, se frottent sans cesse à la scène, multipliant concerts et résidences dans la capitale. Des institutions historiques (*Caveau des oubliettes, Duc des Lombards, New Morning*) et plus actuelles (*La Gare*) leur ont donné les clefs. La formation reprend régulièrement son premier morceau sur scène, mais aujourd'hui avec un son onirique qui la caractérise, bardé d'ambient, d'effets et d'impros. Ishkero est allé « à fond », comme il aime à le faire sur scène. Sortant trois EPS sans se poser plus de questions qu'il n'en faut, affinant son jazz progressif. Jusu'à remporter le tremplin ReZZo du festival Jazz à Vienne, en 2021, puis à être nommé lauréat Jazz Migration en 2022.

**Avec la volonté de porter le jazz sur le devant de la scène actuelle, le festival Jazz à Vienne, en partenariat avec le label Heavenly Sweetness et Isère Attractivité, retrace dans un double album Past & Future sorti en juin 2022, 40 ans de concerts en se tournant vers l'avenir. Raconter l'histoire pour mieux construire l'avenir, évoquer les monstres du jazz pour mettre en lumière les dernières tendances musicales emmenées par la nouvelle génération.**

Sam. 01/10

de 17h à 18h

**CONCERT**

**250 ANS DE L'ACADÉMIE DELPHINALE**



## AU SIÈCLE DES SOCIÉTÉS SAVANTES EN MUSIQUE

**Fabrizio Chiovetta, pianiste**

Du 18<sup>e</sup> siècle au lendemain de la Révolution française

### Au programme :

1735 : J.S. Bach : *Ouverture française*

1772 : W.A. Mozart : *Menuet*

1774 : W.A. Mozart : *Sonate*

*en Mi bémol majeur*

1793 : J. Haydn : *Les Variations*

dit aussi *Un piccolo divertimento* en Fa mineur - variations sur deux thèmes de son opéra *l'Âme des philosophes*

Fondée en 1772, sous le règne de Louis XV, l'Académie delphinale a été reconnue sous la République comme d'utilité publique en 1898. Les 250 ans de cette assemblée dont le rôle est essentiel dans notre région pour encourager les arts, les lettres, l'histoire et le patrimoine, les sciences



Gratuit

Dim. 02/10  
de 11h à 12h

1<sup>er</sup> dimanche du mois

**EXPOSITION**

**FAIT MAIN**

QUAND GRENOBLE  
GANTAIT LE MONDE



et les techniques, méritaient bien d'être marqués. À l'issue d'un colloque intitulé « Le Dauphiné, patrimoine historique et territoire de montagne » aux Archives départementales, les 30 septembre et 1<sup>er</sup> octobre, le public sera convié à un grand concert au Musée dauphinois autour d'un répertoire musical contemporain de la naissance de l'académie.

Un concert organisé par Art en Isère Dauphine Alpes (EPCC AIDA)  
[www.aida38.fr](http://www.aida38.fr)



Gratuit sur inscription  
au 04 57 58 89 01

**VISITE GUIDÉE**

Animée par un guide conférencier

Des premiers gantiers sous l'Ancien Régime au développement de cette activité dans le contexte de la Révolution industrielle - jusqu'à conférer à Grenoble le titre de « capitale mondiale du gant » au premier 20<sup>e</sup> siècle -, le Musée dauphinois relate la longue histoire d'une tradition aujourd'hui presque éteinte, qui fut un temps la principale activité de la ville.

Gratuit sur inscription  
au 04 57 58 89 01

Sam. 15/10  
de 10h à 18h

**FAIT MAIN**

**MARCHÉ DE CRÉATEURS**



En résonance avec les créations des gantiers grenoblois réputées dans le monde entier pour leur finesse et leur beauté, une dizaine d'artisans présentent leur savoir-faire à travers une diversité d'œuvres singulières. Avis aux amateurs de créations contemporaines, proposées dans l'écrin d'un monument historique du 17<sup>e</sup> siècle !



Événement créé  
en partenariat avec  
**Les Mondaines**  
Entrée libre

VACANCES  
DE LA TOUSSAINT  
DU SAMEDI 22 OCTOBRE  
AU LUNDI 7 NOVEMBRE  
2022

## 20 AGENDA OCTOBRE

Dim. 30/10  
de 14h30 à 16h

**EXPOSITION**  
**FAIT MAIN**  
QUAND GRENOBLE  
GANTAIT LE MONDE



**MÉMOIRE DE GANTIERS**  
Parcours patrimonial commenté  
par MaO Tourmen, guide  
de l'association *Saint-Roch !*  
*Vous avez-dit cimetièrè ?*

Ce parcours à travers les allées du cimetière part à la découverte de ceux qui firent vivre la belle époque du gant à Grenoble et alentours. Car s'il ne jouit plus de sa notoriété d'antan, le gant a longtemps été l'activité économique majeure de notre ville. Pratique ou ostentatoire, le gant raconte avant tout l'histoire d'une aventure humaine.

Gratuit sur inscription  
au 04 57 58 89 01



Rendez-vous à l'entrée principale du cimetière  
À découvrir, dans la chapelle du cimetière, l'exposition *Les gantiers à Saint-Roch*

Ven. 04/11  
à 18h

**INAUGURATION**  
**ÉGYPТОMANIA**



Exposition présentée  
du 5 novembre 2022  
au 27 novembre 2023

L'égyptomanie désigne le phénomène de fascination pour l'Égypte ancienne et plus précisément toutes les formes de création inspirées par la culture des Pharaons du Nil. Ces réinterprétations occidentales s'expriment depuis plus de deux siècles dans les domaines de la spiritualité, des arts décoratifs, de la littérature, du spectacle, du cinéma, de l'architecture. Souvent très éloignées de la culture antique, elles répondent au plaisir de la peur, à la recherche de l'irrationnel et du mystère, à la construction d'une représentation d'un Orient fantasmé.

*Le parcours de l'exposition est illustré des collections de Jean-Marcel Humbert, conservateur général honoraire du patrimoine et expert de l'égyptomanie.*



1822 - 2022  
**1822-2022**  
BICENTENAIRE  
DU DÉCHIFFREMENT  
DES HIÉROGLYPHES

Exposition réalisée en partenariat avec le Musée Champollion dans le cadre de : « Champollion, la passion de l'Égypte en Isère / 1822-2022. Bicentenaire du déchiffrement des hiéroglyphes », un événement porté par le Département de l'Isère.

# 21 AGENDA NOVEMBRE

Dim. 06/11  
de 11h à 12h

1<sup>er</sup> dimanche du mois  
**EXPOSITION**  
**ÉGYPTOMANIA**



**VISITE GUIDÉE**  
Animée par un guide conférencier

Quels sont les mécanismes de la fascination pour l'Égypte antique ? L'exposition révèle les productions issues de cette fascination, nécessaires pour la construction sociale de la communauté autant que pour l'individu dans une démarche intime. En effet, s'inspirant de l'Égypte antique, l'égyptomanie apporte des réponses à un très large champ d'aspirations qu'elles soient d'ordres spirituel, psychologique, esthétique, décoratif, ludique, consumériste, médiatique, artistique ou bien encore politique, identitaire...



Gratuit sur inscription  
au 04 57 58 89 01

Exposition réalisée en partenariat avec le Musée Champollion dans le cadre de : « Champollion, la passion de l'Égypte en Isère / 1822-2022. Bicentenaire du déchiffrement des hiéroglyphes », un événement porté par le Département de l'Isère.

Dim. 13/11  
de 11h à 12h

**EXPOSITION**  
**FAIT MAIN**  
QUAND GRENOBLE  
GANTAIT LE MONDE



**VISITE GUIDÉE THÉMATIQUE**  
Le gant de Grenoble... et d'Italie  
Conduite par Audrey Colonel-  
Coquet, historienne, commissaire  
scientifique de l'exposition

Que serait le gant de Grenoble sans l'Italie ? Dès l'Ancien Régime, des gantiers d'origine italienne participent à la production de cet accessoire d'habillement qui fait pendant longtemps la réputation de la ville. Venus du Milanais, mais surtout à partir du 20<sup>e</sup> siècle de la région de Naples, ils contribuent par leur savoir-faire à la qualité d'un gant de luxe prisé dans le monde entier. À l'époque du déclin, les maisons fondées par ces migrants transalpins, sont parmi les dernières à perpétuer le gant grenoblois.

Gratuit sur inscription  
au 04 57 58 89 01

Dim. 20/11  
de 11h à 12h

**EXPOSITION**  
**FAIT MAIN**  
QUAND GRENOBLE  
GANTAIT LE MONDE



**LES FABRIQUES À GANTS**  
Parcours patrimonial dans  
les quartiers de l'Aigle et  
Chorier-Berriat à Grenoble,  
commenté par Olivier Cogne,  
directeur du Musée dauphinois,  
commissaire de l'exposition

Quelles sont les traces qui subsistent du gant de Grenoble dans la ville qui a vu naître cette fameuse activité ? Par-delà la mémoire des hommes et des femmes qui ont conservé le souvenir des dernières maisons de production et les savoir-faire, demeure un vaste patrimoine architectural lié à ce secteur économique. Belles demeures des entrepreneurs ou des cadres d'entreprises, bâtiments d'usine, ateliers plus modestes, ces éléments du bâti urbain se concentrent principalement dans deux quartiers de la ville, l'Aigle et Chorier-Berriat, très marqués par cette histoire.

Gratuit sur inscription  
au 04 57 58 89 01

Dim. 04/12  
de 11h à 12h

1<sup>er</sup> dimanche du mois  
**EXPOSITION**  
**ÉGYPTOMANIA**



#### VISITE GUIDÉE

**Animée par un guide conférencier**

Quels sont les mécanismes de la fascination pour l'Égypte antique ? L'exposition révèle les productions issues de cette fascination, nécessaires pour la construction sociale de la communauté autant que pour l'individu dans une démarche intime. En effet, s'inspirant de l'Égypte antique, l'égyptomanie apporte des réponses à un très large champ d'aspirations qu'elles soient d'ordres spirituel, psychologique, esthétique, décoratif, ludique, consumériste, médiatique, artistique ou bien encore politique, identitaire...



Gratuit sur inscription  
au 04 57 58 89 01

Exposition réalisée en partenariat avec le Musée Champollion dans le cadre de : « Champollion, la passion de l'Égypte en Isère / 1822-2022. Bicentenaire du déchiffrement des hiéroglyphes », un événement porté par le Département de l'Isère.

Dim. 14/12  
à 17h

Hors les murs  
**EXPOSITION**  
**REFUGES ALPINS**  
**DE L'ABRI DE FORTUNE**  
**AU TOURISME D'ALTITUDE**



**INAUGURATION**  
**À LA MAISON FORTE DE HAUTETOUR**  
**À SAINT-GERVAIS (HAUTE-SAVOIE)**

**Exposition en itinérance**  
**du 15 décembre 2022**  
**au 1<sup>er</sup> octobre 2023**

Présentée de 2020 à 2021 au Musée dauphinois, l'exposition sur l'histoire des abris de fortune devenus refuges d'altitude pour un grand nombre d'adeptes de la montagne au 20<sup>e</sup> siècle, s'installe à Saint-Gervais. Au-delà de la naissance de l'alpinisme au siècle précédent, l'exposition invite à repenser l'usage des refuges, au regard des nouvelles pratiques sportives liées en partie au réchauffement climatique. De nombreuses propositions architecturales illustrent le propos, notamment par les photographies contemporaines du service Patrimoines et Inventaire général de la Région Auvergne Rhône-Alpes.



**VACANCES DE NOËL**  
**DU SAMEDI 17 DÉCEMBRE 2022**  
**AU MARDI 3 JANVIER 2023**



## 23 AGENDA DÉCEMBRE

Sam. 17/12  
à 17h

### CONCERT DE NOËL



Proposé par Sandra Chamoux, pianiste concertiste, ancien professeur au Conservatoire à rayonnement régional de Grenoble (CRR), depuis peu en poste au Conservatoire de Nanterre. Sandra Chamoux sera entourée de ses anciens élèves.

**Gratuit sur inscription  
au 04 57 58 89 01  
Entrée dans la chapelle à 16h45**

Jeu. 22/12 & Jeu. 29/12  
de 14h30 à 17h30

### EXPOSITION ÉGYPTOMANIA



### ATELIER POUR LES 9 - 14 ANS L'ÉGYPTE EN BULLES

Atelier de création d'une planche de bandes dessinées autour de l'univers égyptien transposé, conduit par Tommy Redolfi, auteur de plus de 10 albums. Aucun prérequis n'est demandé si ce n'est l'envie de travailler avec un illustrateur professionnel et de bénéficier de ses conseils. Les participants élaboreront un story-board à la planche encrée en passant par le crayonné.

**Tarif : 10 €  
Inscription au 04 57 58 89 01  
En partenariat avec le Musée Champollion à Vif**



Né en 1979, Tommy Redolfi apprécie l'œuvre d'auteurs comme Gogol, Radcliffe, Adelbert von Chamisso, Théophile Gautier et particulièrement les histoires fantastiques d'Hoffmann. Depuis 2003, il multiplie les projets dont *La Maison sur la colline* (Dupuis) ou *Le Violon de Crémone* (Delcourt). Il réalise des courts-métrages, anime des ateliers et œuvre en tant qu'illustrateur (affiches, couvertures de romans, CD, décors de dessins animés). Son dixième album, « L'Empire Falls Building » est sorti en 2021.

Mer. 21/12

de 15h à 17h

**EXPOSITION**  
**ÉGYPTOMANIA**

**CONTES DES 9 CONTINENTS**
**De et par Praline Gay-Para**

Infatigable voyageuse, Praline Gay-Para conte des récits du monde entier. Son répertoire éclectique mêle contes traditionnels et récits contemporains écrits à partir de faits divers, de rumeurs urbaines et de récits de vie.

Ce spectacle met à l'honneur l'Égypte, que Praline connaît parfaitement : elle y a vécu et a publié deux ouvrages de contes égyptiens de l'époque moderne (1). Vous entendrez des histoires sur l'eau, les femmes, la gourmandise, le voyage, les astres, mêlant le merveilleux et le quotidien, avec une dimension universelle et contemporaine.

*Louliya et autres contes d'Égypte, Syros, Paroles de conteurs, 1996*  
*Dame Merveille et autres contes d'Égypte, Actes Sud, Babel, 1998*

**Pour tout public à partir de 7 ans**
**Durée 50 à 70 minutes**
**Gratuit**
**En partenariat avec les Arts du Récit en Isère  
 et le Musée Champollion à Vif**

**MUSÉE  
 CHAMPOLLION  
 VIF**

Dim. 28/12

de 15h à 16h30

**EXPOSITION**  
**FAIT MAIN**  
**QUAND GRENOBLE  
 GANTAIT LE MONDE**

**VISITE GUIDÉE -  
 DÉMONSTRATION**

**Par Olivier Cogne, directeur du Musée dauphinois et commissaire de l'exposition, Marie-Anne Jacquemoud-Collet et Claude Errico, membres de l'ASP2G (Association de sauvegarde et de promotion du gant de Grenoble)**

À l'issue d'une visite conduite à plusieurs voix par trois des protagonistes de l'exposition, l'un en sa qualité d'historien, les deux autres en tant que témoins directs de l'activité gantière grenobloise, une démonstration de savoir-faire sera proposée au public. Claude Errico et Marie-Anne Jacquemoud-Collet seront associés pour la circonstance autour du travail clé de la coupe et de la couture du gant.

**Gratuit sur inscription  
 au 04 57 58 89 01**
**En partenariat avec l'ASP2G**

Sam. 28/01  
de 16h à 18h

2023

EXPOSITION  
FAIT MAIN  
QUAND GRENOBLE  
GANTAIT LE MONDE



VACANCES D'HIVER  
DU SAMEDI 4 FÉVRIER  
AU LUNDI 20 FÉVRIER  
2023

#### L'HISTOIRE RETISSÉE DU GANT DE GRENOBLE

Table-ronde avec Audrey Colonel, historienne et commissaire scientifique de l'exposition, Yves Jocteur-Monrozier, conservateur en chef honoraire des bibliothèques, et Chantal Spillemaecker, conservatrice en cheffe honoraire du patrimoine, animée par Olivier Cogne, directeur du musée et commissaire de l'exposition.

L'histoire du gant de Grenoble n'a pas livré tous ses secrets, en témoignent les récents travaux sur ce sujet et l'exhumation d'archives restées jusque-là inédites. Contributeurs de l'exposition du musée et auteurs, pour certains d'entre eux, d'articles dans la lettre récente de l'APHID (Association pour le patrimoine et l'histoire de l'industrie en Dauphiné) dédiée au gant grenoblois, les intervenants de cette table-ronde ont accepté de partager le résultat de leurs recherches.

Entrée libre  
En partenariat avec l'APHID



## 26 AGENDA FÉVRIER

Dim. 05/02  
de 11h à 12h

### EXPOSITION

#### FAIT MAIN

QUAND GRENOBLE  
GANTAIT LE MONDE



### VISITE GUIDÉE- DÉMONSTRATION

Par Olivier Cogne, directeur  
du musée, commissaire de  
l'exposition, Jean Strazzeri  
et Philomène Gambirasio

À l'issue d'une visite conduite à plusieurs voix par deux des protagonistes de l'exposition, l'un en sa qualité d'historien, les deux autres en tant que témoins directs de l'activité gantière grenobloise, une démonstration de savoir-faire sera proposée au public par Philomène Gambirasio et Jean Strazzeri autour du travail clé de la coupe et de la couture du gant.

Gratuit sur inscription  
au 04 57 58 89 01

Lun. 06/02 & Mer. 08/02  
de 14h30 à 17h30

### EXPOSITION

#### ÉGYPTEMANIA



### ATELIER POUR LES 9 - 14 ANS L'ÉGYPTE EN BULLES

Atelier de création d'une planche de bandes dessinées autour de l'univers égyptien transposé, conduit par Tommy Redolfi, auteur de plus de 10 albums. Aucun prérequis n'est demandé si ce n'est l'envie de travailler avec un illustrateur professionnel et de bénéficier de ses conseils. Les participants élaboreront un story-board à la planche encrée en passant par le crayonné.

Tarif : 10 €

Inscription au 04 57 58 89 01

En partenariat avec le Musée Champollion à Vif



Né en 1979, Tommy Redolfi apprécie l'œuvre d'auteurs comme Gogol, Radcliffe, Adelbert von Chamisso, Théophile Gauthier et particulièrement les histoires fantastiques d'Hoffmann. Depuis 2003, il multiplie les projets dont *La Maison sur la colline* (Dupuis) ou *Le Violon de Crémone* (Delcourt). Il réalise des courts-métrages, anime des ateliers et œuvre en tant qu'illustrateur (affiches, couvertures de romans, CD, décors de dessins animés). Son dixième album, « L'Empire Falls Building » est sorti en 2021.

Mer. 15/02  
de 15h à 17h

**EXPOSITION**  
**ÉGYPTOMANIA**



**CONTES DES 9 CONTINENTS**

**De et par Praline Gay-Para**

Infatigable voyageuse, Praline Gay-Para conte des récits du monde entier. Son répertoire éclectique mêle contes traditionnels et récits contemporains écrits à partir de faits divers, de rumeurs urbaines et de récits de vie.

Ce spectacle met à l'honneur l'Égypte, que Praline connaît parfaitement : elle y a vécu et a publié deux ouvrages de contes égyptiens de l'époque moderne (1). Vous entendrez des histoires sur l'eau, les femmes, la gourmandise, le voyage, les astres, mêlant le merveilleux et le quotidien, avec une dimension universelle et contemporaine.

*Louliya et autres contes d'Égypte, Syros, Paroles de conteurs, 1996*  
*Dame Merveille et autres contes d'Égypte, Actes Sud, Babel, 1998*

**Pour tout public à partir de 7 ans**

**Durée 50 à 70 minutes**

**Gratuit**

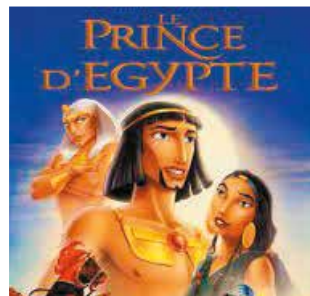
**En partenariat avec les Arts du Récit en Isère  
et le Musée Champollion à Vif**



**MUSÉE  
CHAMPOLLION  
VIF**

Jeu. 16/02  
de 15 h à 16h30

**EXPOSITION**  
**ÉGYPTOMANIA**



**L'ÉGYPTE EN PELLICULE**

**PROJECTION DU FILM  
LE PRINCE D'ÉGYPTE**

**Long métrage d'animation  
américain réalisé par les studios  
DreamWorks, 1998, 1h39**

À travers l'histoire de deux frères, tous deux princes du plus grand empire sur terre, évocation de l'épopée de Moïse. Si l'un des deux frères a régné sur l'Égypte, l'autre a eu un destin encore plus extraordinaire. Quand leur parenté, fondée sur un mensonge, leur est révélée, tout les sépare, leur foi, leur passé et leur avenir et provoquera ainsi la chute d'une dynastie.

**Pour enfants et familles**

**En partenariat avec  
la Cinémathèque de Grenoble  
et le Musée Champollion à Vif**

**CINÉMATHEQUE DE GRENOBLE**



**MUSÉE  
CHAMPOLLION  
VIF**



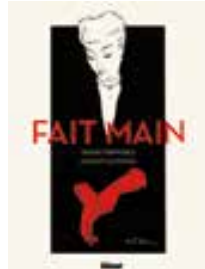
**Égyptomania**  
**La collection Jean-Marcel Humbert**

Ouvrage collectif sous la direction de Jean-Marcel Humbert, conservateur général honoraire du patrimoine des musées de France  
 Éditions Libel, novembre 2022, 176 pages, 27 €

L'Égypte ancienne est une source d'inspiration inépuisable dans les domaines artistiques, médiatiques et économiques. Les sociétés occidentales s'approprient depuis plus de deux siècles le modèle antique, symbole du grandiose, de l'immortalité, de l'irrationnel et du mystère. La culture des pharaons et des reines du Nil sert au divertissement, au voyage dans le temps et l'espace, à la délectation dans l'horreur, à l'affirmation de l'appartenance à une communauté ou... à la vente de biens de consommation. L'exposition *Égyptomania. La collection Jean-Marcel Humbert* présentée au Musée dauphinois propose un parcours riche de près de trois cents documents et objets,

collectés depuis les années 1970 par cet expert internationalement reconnu d'un phénomène sans équivalent. Le présent catalogue réunit la contribution d'une quinzaine d'experts analysant les raisons, les mécanismes et les manifestations de cette « manie » plus vive que jamais pour l'Égypte !

\*Cet ouvrage a été réalisé sous la direction de Jean-Marcel Humbert, conservateur général honoraire du patrimoine et spécialiste de l'égyptomanie.



**Fait main. Quand Grenoble gantait le monde**  
 Éditions Glénat, Audrey Colonel et Anne Dalmasso, collection Patrimoine, mars 2022, 96 pages, 25 €

« Il n'est bon gant que de Grenoble » disait-on jadis. Et pour cause, la capitale des Alpes françaises fut pendant longtemps reconnue dans le monde entier pour la ganterie de luxe. Au 19<sup>e</sup> siècle, l'industrie gantière prend son essor grâce à la mécanisation des tâches, ce qui décuple la productivité et la qualité des produits. L'apogée du

« gant de Grenoble » dure un siècle environ jusqu'à la Seconde Guerre mondiale – une famille sur deux vit de cette activité dans la ville. Le gant en chevreau s'exporte dans le monde entier. La ville devient alors un centre de production mondial en qualité et en quantité. Des dizaines de fabriques fleurissent à Grenoble et à l'étranger. L'histoire du gant et ses attraits artistiques en font un bien culturel, tout comme les savoir-faire et les techniques liés à cette activité dont l'héritage est heureusement encore conservé. À la faveur d'une exposition, le Musée dauphinois a sollicité deux historiennes spécialistes du sujet pour relater cette formidable aventure. Des origines à la patrimonialisation en passant par l'âge d'or de cette industrie, c'est là une passionnante et singulière histoire qui vous est contée.



**L'Académie delphinale**  
**250 ans d'histoire et**  
**de mémoire en Dauphiné**  
Ouvrage collectif  
sous la direction de René Favier  
Éditions PUG, septembre 2022,  
260 pages

Ce livre retrace l'histoire d'une société savante qui, depuis 250 ans, rassemble des spécialistes de toutes disciplines, et forme un lieu de réflexion et d'échange de savoirs. Son domaine d'activité recouvre l'ancienne province du Dauphiné : Hautes-Alpes, Drôme et Isère. À travers quatre entrées, l'ouvrage aborde le rôle social et culturel joué par les membres de l'Académie delphinale au cours de ces 250 ans. Sont évoquées les conditions de la fondation, les groupes d'acteurs dominants, l'implication sociale de leurs activités et l'importance sociale et culturelle que revêt celle-ci au cours des derniers siècles en Dauphiné. S'y ajoute une douzaine de focus sur des personnalités particulières, ayant joué un rôle éminent au sein de cette académie, et qui reflètent la pluridisciplinarité de ses travaux.



**L'Alpe n° 98 - Alpes souterraines**  
Éditions Glénat/Musée  
dauphinois, septembre 2022,  
96 pages, 18 €

Une fois n'est pas coutume, *L'Alpe* vous propose un voyage au centre de la Terre, ou plutôt au cœur des montagnes, dont les paysages souterrains sont aussi spectaculaires que ceux à la surface. Les massifs alpins, et tout particulièrement les reliefs karstiques, sont percés de milliers de cavités qui ont pu servir d'abris, de cachettes ou de lieux de culte, ont fait l'objet d'explorations scientifiques puis sportives ou sont devenues des lieux touristiques, telle la grotte de Choranche dans le Vercors ou les grottes de Skocjan en Slovénie, inscrites au patrimoine mondial de l'UNESCO.



**L'Alpe n° 99 - Le goût du pain**  
Éditions Glénat/Musée  
dauphinois, décembre 2022,  
96 pages, 18 €

Un numéro d'hiver résolument goûteux et réconfortant. Issu d'une tradition plurimillénaire, le pain est l'aliment de base dans l'ensemble des Alpes. De l'eau, de la farine et du levain, et le tour est joué. Simple à confectionner, il s'impose comme un aliment « refuge », disponible et nourrissant. Moulins, fournils et fours communaux sont mis à profit pour la confection du « pain quotidien », chargé par ailleurs de hautes valeurs symboliques, religieuses ou profanes. Par manque de bois toutefois, à Villard-d'Arène et dans d'autres villages des hautes vallées dauphinoises, on cuisait le pain une fois l'an. Dans les régions d'altitude, le seigle était le composant de base du pain car il résistait mieux au froid de l'hiver et à la sécheresse de l'été. De seigle, de froment ou de blé, de nombreuses spécialités ont vu le jour dans les différentes régions alpines, dont certaines, désormais labellisées par une AOP, connaissent un regain d'intérêt jusque dans les plaines, sans parler des variétés anciennes de céréales que l'on essaie à nouveau de cultiver. Ces dernières années, le pain a regagné toutes ses lettres de noblesse et s'est imposé comme un véritable aliment gastronomique.

## Le centre de ressources documentaires

Ouvert aux chercheurs, aux étudiants ainsi qu'aux amateurs d'histoire et de patrimoine, le centre est constitué d'une bibliothèque, d'une iconothèque, d'une photothèque, d'une vidéothèque et d'une phonothèque. L'iconothèque et la photothèque réunissent des dizaines de milliers de dessins, estampes, affiches, cartes et plans, cartes postales, photographies .... Plus de deux mille films, deux mille cinq cents enregistrements sonores et près de vingt-cinq mille ouvrages complètent ce fonds. Depuis une quinzaine d'années, des campagnes de numérisation complètent l'étude des collections et favorisent leur valorisation auprès des chercheurs, des établissements culturels et du public.

À ce jour, près de 70 000 objets et documents confondus ont pu en bénéficier, dont une partie est visible sur une base en ligne à la rubrique *Ressources & Collections* sur le site internet du musée : <https://collections.isere.fr>

La consultation des documents est possible uniquement sur place (pas de prêts de documents). L'accès au centre de ressources documentaires se fait sur rendez-vous.  
Renseignements au 04 57 58 89 01

## Venir au musée

### Accès piétons

Par la montée Chalemont : accès place de la Cymaise, départ de la fontaine au lion.  
Par les sentiers de la Bastille :  
la carte des sentiers reliant la Bastille au Musée dauphinois est disponible sur [www.bastille-grenoble.fr/sentier.htm](http://www.bastille-grenoble.fr/sentier.htm)

### En véhicule

- Autoroute Lyon-Grenoble ou Valence-Grenoble : sortie Grenoble-Bastille
- Autoroute Chambéry-Grenoble : sortie Grenoble-Centre-ville
- Rue Maurice-Gignoux : passer sous le porche du quai Perrière, stationnement à 30 m
- Parkings : Philippeville, Office de tourisme, Musée de Grenoble, Esplanade (gratuit).

### En transport en commun

- Ligne Grenoble - Victor Hugo
- Ligne Grenoble - Le Rabot
- Ligne FLEXO n°40

Les lignes Flexo assurent la desserte des zones les moins denses de l'agglomération. Accessibles à tous les voyageurs avec la tarification TAG en vigueur, ces lignes fonctionnent : en semaine en services réguliers aux heures de pointe, sur réservation en heures creuses. Certaines lignes fonctionnent uniquement sur réservation. Renseignements au service Allo Tag au 04 38 70 38 70.  
<https://www.tag.fr/80-flexo.htm>

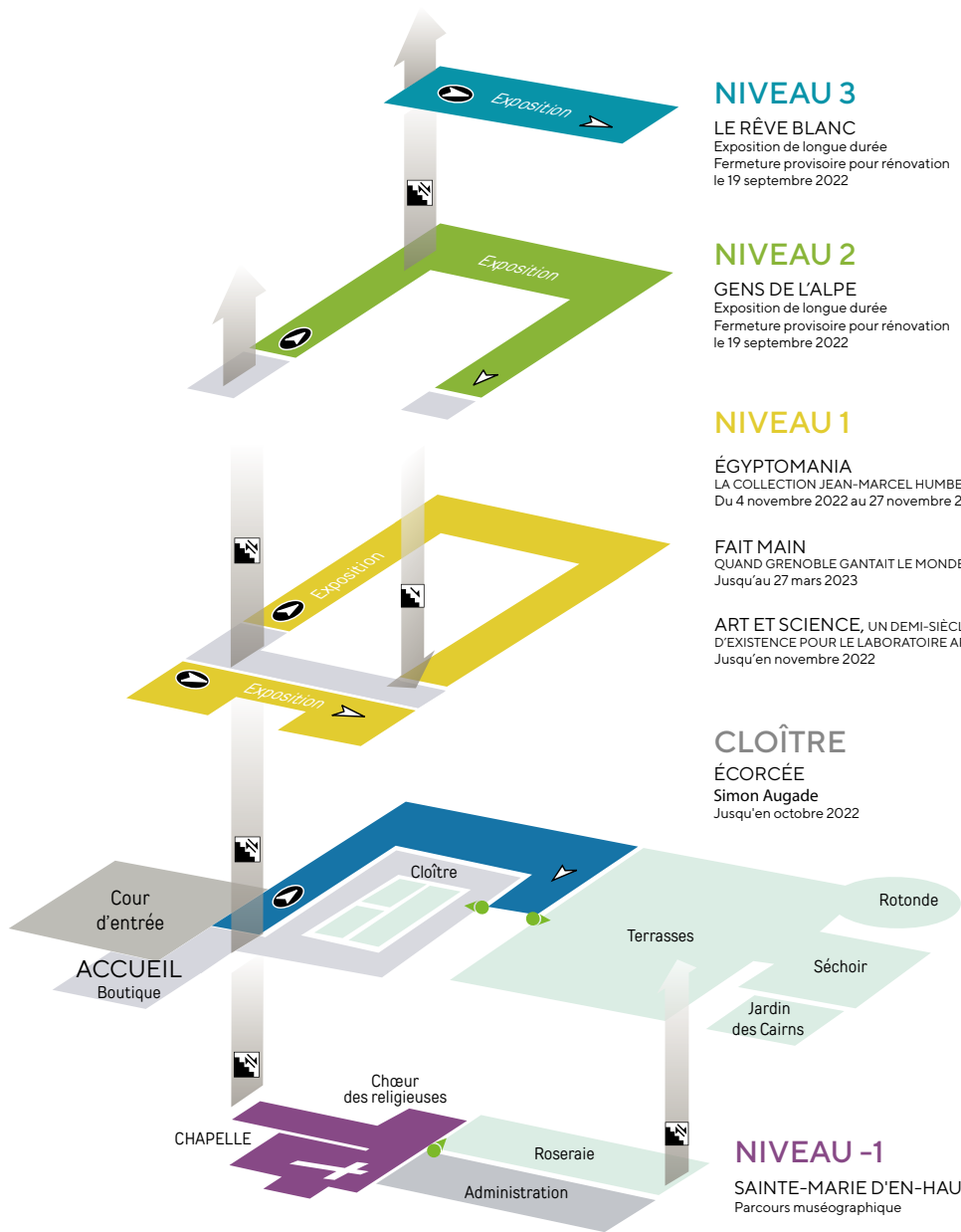
### En car de tourisme

Deux déposes permettent aux autocaristes de stationner provisoirement leurs véhicules, à 500 m du musée :  
• devant le Musée de Grenoble, place Lavalette  
• quai Stéphane-Jay, à proximité de la gare du téléphérique de la Bastille

### Accueil des personnes à mobilité réduite

Le musée est partiellement accessible aux personnes à mobilité réduite.  
Renseignements au 04 57 58 89 01





### NIVEAU 3

**LE RÊVE BLANC**  
Exposition de longue durée  
Fermeture provisoire pour rénovation  
le 19 septembre 2022

### NIVEAU 2

**GENS DE L'ALPE**  
Exposition de longue durée  
Fermeture provisoire pour rénovation  
le 19 septembre 2022

### NIVEAU 1

**ÉGYPTOMANIA**  
LA COLLECTION JEAN-MARCEL HUMBERT  
Du 4 novembre 2022 au 27 novembre 2023

**FAIT MAIN**  
QUAND GRENOBLE GANTAIT LE MONDE  
Jusqu'au 27 mars 2023





**ART ET SCIENCE, UN DEMI-SIÈCLE  
D'EXISTENCE POUR LE LABORATOIRE ARC-NUCLÉART**  
Jusqu'en novembre 2022

### CLOÎTRE

**ÉCORCÉE**  
Simon Augade  
Jusqu'en octobre 2022

### NIVEAU -1

**SAINTE-MARIE D'EN-HAUT**  
Parcours muséographique

-  Début de la visite
-  Sens de la visite
-  Escaliers
-  Accès aux jardins



# LES AMIS DU MUSÉE DAUPHINOIS EN ASSOCIATION

Nouvellement constituée, depuis la fin de l'année 2021, l'association des Amis du Musée dauphinois réunit des passionnés de culture et d'art, mais aussi des amateurs de lieux d'exception. Attachés à leur territoire, ses membres souhaitent contribuer au rayonnement d'un musée qui explore l'actualité la plus vive, à travers des expositions temporaires et un programme d'animations culturelles.

## Rejoindre l'association permet de :

- participer à des visites privées d'expositions,
- rencontrer des artistes,
- assister à des rencontres culturelles diverses : conférences, spectacles, films, ateliers, ...
- organiser des actions de soutien financier pour aider le musée à poursuivre diverses opérations dans l'action culturelle, la politique d'acquisition et de restauration de collections, la rénovation du bâtiment,
- et enfin, soutenir le musée dans ses actions en s'en faisant le relais auprès de ses membres.

## Pour en savoir plus sur l'adhésion et les activités :

### Site internet

<https://www.helloasso.com/associations/societe-des-amis-du-musee-dauphinois>

### Contact

lesamis dumusee.dauphinois@gmail.com

### Adresse

Société des Amis du Musée dauphinois  
30 rue Maurice-Gignoux  
38 031 Grenoble cedex 1

### Ci-contre :

Photo Musée dauphinois,  
Département de l'Isère

# CRÉDITS PHOTOGRAPHIQUES

à l'exception des images du Musée dauphinois,  
Département de l'Isère

## Page de couverture :

Danseuse-acrobate, statuette anonyme en bronze peint, base en onyx marron rehaussé d'une plaque en bronze à décor d'Égyptienne, vers 1925  
Coll. Jean-Marcel Humbert

## Page 15 :

Vue des décorations installées au-dessus de la statue de Xavier Jouvin, dans le quartier Saint-Laurent, lors de la visite présidentielle de Félix Faure, Grenoble, 4 août 1897  
Ph. anonyme, coll. Musée dauphinois - Département de l'Isère

## Page 15 :

Photo Compagnie Apart

## Pages 16 et 20 :

Photo MaO Tourmen, guide de l'association *Saint-Roch ! Vous avez-dit cimetièrè ?*

## Page 18 :

Photo Juan Carlos Hernandez

## Page 21 :

Boîte en porcelaine s'inspirant des statues-cube, mêlant papyrus et Pierrot, vers 1925 [Manufacture André François à Limoges], pour Aladin, Paris  
Coll. Jean-Marcel Humbert

## Page 21 :

Gant mi-long en chevreau blanc, entre 1918 et 1939  
Fonds Avellino, coll. Musée dauphinois - Département de l'Isère

## Page 21 :

Usine Vallier  
Photo Musée dauphinois, Département de l'Isère

## Page 22 :

Isis poupée  
Jouet (poupée « action figure ») de même époque (1976) dans son emballage d'origine d'après le personnage de la série télévisée « The Secrets of Isis », 1975-1977, avec Joanna Cameron (dont la photo figure sur la pochette)  
Société Mego  
Coll. Jean-Marcel Humbert

## Page 22 :

Refuge Vallot, massif du Mont-Blanc (Haute-Savoie), 2019  
Photo Franck Trabouillet, Région Auvergne-Rhône-Alpes, Inventaire général du patrimoine culturel, ADAGP

## Page 23 :

Photo Jean-Baptiste Millot

## Page 23 :

Coupure de presse « Dans la poussière des tombeaux »  
Extrait de « Le petit journal illustré » n° 1677  
Coll. Jean-Marcel Humbert

## Page 24 :

Ciseaux de gantier, 20<sup>e</sup> siècle  
Coll. Musée dauphinois - Département de l'Isère

## Page 26 :

« Une élégante de Louxor. Décidément, rien n'a changé depuis 3 000 ans ! La toilette, l'essayage chez le couturier, le goûter chez le pâtissier, le dancing. »  
*La Vie parisienne*, samedi 3 mars 1923  
Coll. Jean-Marcel Humbert

# LE DÉPARTEMENT DE L'ISÈRE VOUS OUVRE GRATUITEMENT LES PORTES DES 11 MUSÉES DE SON RÉSEAU. > DÉCOUVREZ LES :



**MAISON BERGÈS**  
VILLARD-BONNOT



**MUSÉE DE L'ANCIEN ÉVÊCHÉ**  
GRENOBLE



**MUSÉE ARCABAS EN CHARTREUSE**  
SAINT-HUGUES



**MUSÉE ARCHÉOLOGIQUE SAINT-LAURENT**  
GRENOBLE



**MUSÉE CHAMPOLLION**  
VIF



**MUSÉE HÉBERT**  
LA TRONCHE



**MUSÉE HECTOR-BERLIOZ**  
LA CÔTE SAINT-ANDRÉ



**MUSÉE DE LA RÉSISTANCE ET DE LA DÉPORTATION DE L'ISÈRE**  
GRENOBLE



**MUSÉE DE LA RÉVOLUTION FRANÇAISE**  
DOMAINE DE VIZILLE



**MUSÉE DE SAINT-ANTOINE L'ABBAYE**



**MUSÉE DAUPHINOIS**  
GRENOBLE

30 RUE MAURICE-GIGNOUX  
38031 GRENOBLE CEDEX 1

04 57 58 89 01  
MUSEE-DAUPHINOIS@ISERE.FR  
musees.isere.fr

Le musée est ouvert  
tous les jours sauf le mardi  
Et les 1<sup>er</sup> janvier, 1<sup>er</sup> mai  
et 25 décembre,  
De 10h à 18h  
et de 10h à 19h le week-end.

L'entrée est gratuite pour tous.

**isère**  
LE DÉPARTEMENT