



**MUSÉE DE L'ANCIEN ÉVÊCHÉ**  
GRENOBLE



# **LIVRET** **PÉDAGOGIQUE** de l'élève

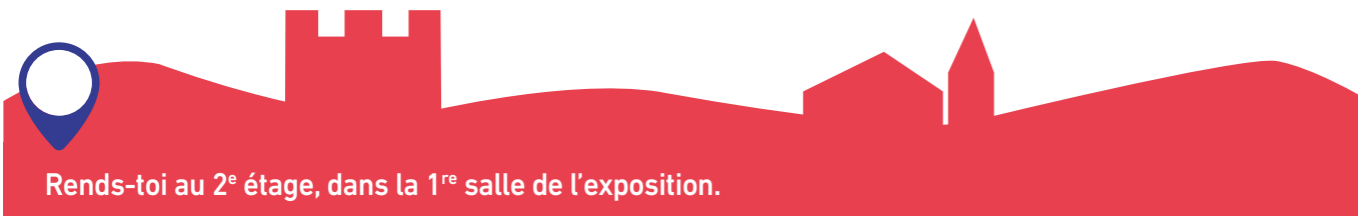
Autour de l'exposition

**À L'ASSAUT DES CHÂTEAUX FORTS !**

Les archéologues racontent

**isère**  
LE DÉPARTEMENT

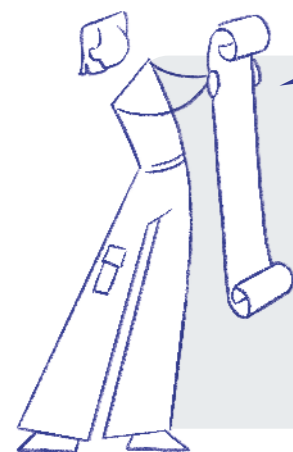
ENTRÉE GRATUITE DANS LES 11 MUSÉES DU DÉPARTEMENT DE L'ISÈRE



Avant de commencer à profiter de l'exposition, réfléchis à ce qui te vient en tête si on te dit le mot « Moyen Âge ».

1 - Lis maintenant le texte d'introduction puis coche VRAI ou FAUX aux affirmations suivantes. Si tu as répondu FAUX, note la réponse juste en dessous.

- Pour la plupart des gens, le Moyen Âge est associé à la cathédrale, au chevalier et au château-fort monumental.  VRAI  FAUX
- Le Moyen Âge est une période très courte.  VRAI  FAUX
- Les travaux menés par les archéologues depuis les années 1970 montrent qu'il existe une grande variété de sites fortifiés.  VRAI  FAUX

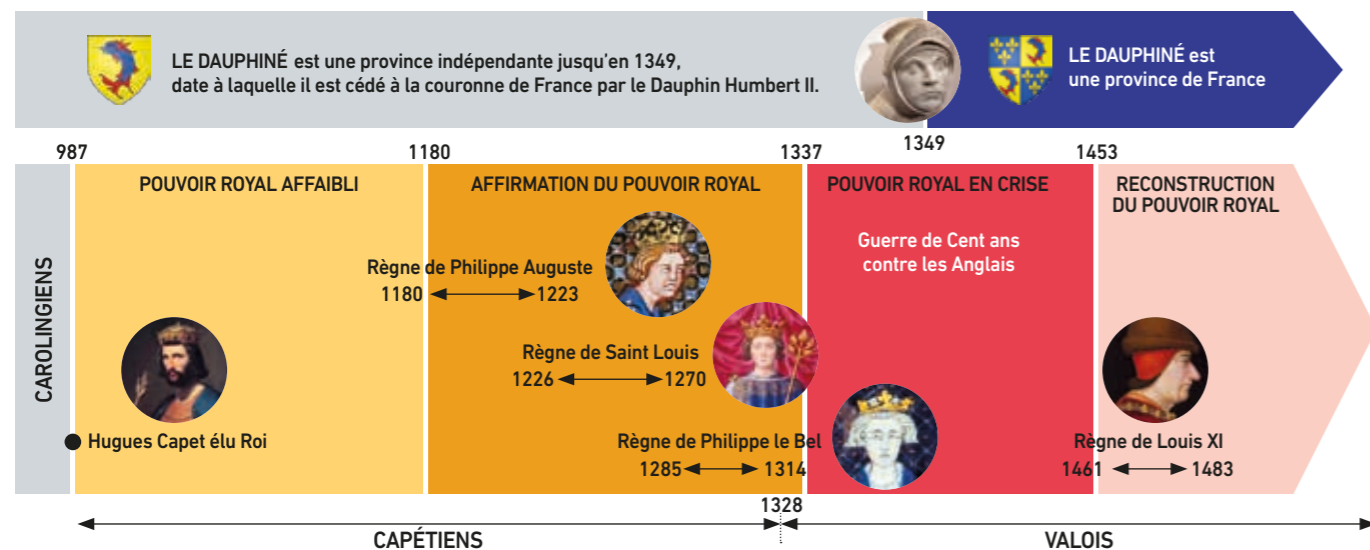


En savoir plus sur le métier d'archéologue

2 - Au fait, qu'est-ce que l'archéologie ?

Dans cette exposition, tu vas partir à la découverte des sites fortifiés fouillés ou étudiés en Isère depuis les années 1970. Certaines informations te permettront également d'en savoir plus sur le métier d'archéologue et ses méthodes.

### REPÈRES HISTORIQUES



Bonne exploration !

V<sup>e</sup>-IX<sup>e</sup> SIÈCLES

## DES SITES FORTIFIÉS DE HAUTEUR

3 - Lis le texte et les questions suivantes. Coche la bonne réponse.

- Combien de sites fortifiés de hauteur ont été identifiés avec certitude en Isère ?  
 104  12
- Qui possède ces sites fortifiés ?  
 Des paysans  Des prêtres (clergé)  Des élites aristocratiques
- Où ces sites sont-ils implantés ?  
 En hauteur, sur des reliefs difficiles d'accès  En plaine, près des cours d'eau
- Comment étaient choisis ces lieux d'implantation ?  
 Ces lieux étaient bien ensoleillés.  Ces lieux étaient stratégiques.



### ZOOM SUR LE SITE DE LARINA (VI<sup>e</sup> - VIII<sup>e</sup> SIÈCLES)

Prends connaissance du site archéologique de Larina.

Ce site réunit les critères que nous avons énoncés ci-dessus : un site naturellement défendu par des falaises abruptes et une enceinte, qui appartenait probablement à de riches aristocrates francs, et qui occupait un emplacement stratégique permettant de contrôler la vallée du Rhône.



4 - Relie les objets trouvés à Larina avec leurs noms.



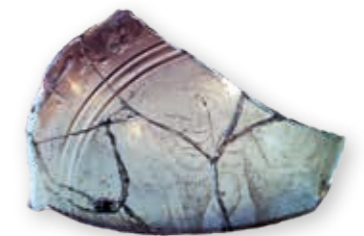
Bague



Coupe à décor gravé



Vase en pierre ollaire



Agrafe

# LA MOTTE: L'ANCÊTRE DU CHÂTEAU

5 - Lis le texte et complète le texte à trous avec les termes ci-dessous.

- palissade • terre • pierre • puissance • basse-cour • bois • tour • fossé

Autour de l'an 1000, un nouveau type de fortification apparaît: la motte. Faite de \_\_\_\_\_ et de \_\_\_\_\_, cette fortification se compose d'un monticule de terre créé artificiellement ou taillé dans le terrain naturel, surmonté d'une \_\_\_\_\_ de bois.

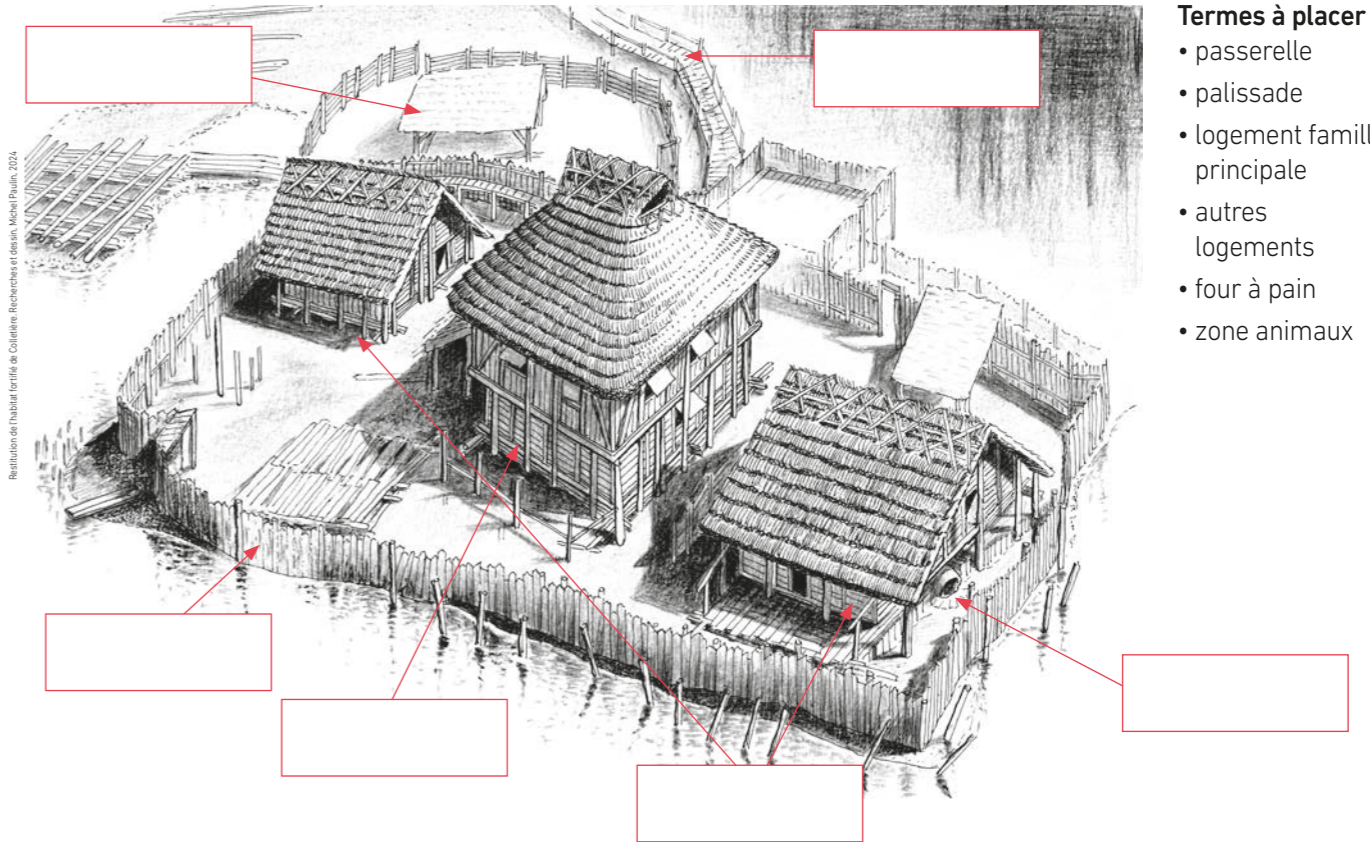
Au pied de la butte, une plate-forme est aménagée, appelée \_\_\_\_\_.

L'ensemble est protégé par un fossé et une \_\_\_\_\_ de bois.

C'est l'ancêtre du château en \_\_\_\_\_ et déjà un marqueur de \_\_\_\_\_ pour ceux qui la font construire et qui l'occupent.



6 - Sur le dessin ci-dessous, complète les cases montrant ces différents espaces.



- Termes à placer:
- passerelle
  - palissade
  - logement famille principale
  - autres logements
  - four à pain
  - zone animaux

7 - Réponds aux questions.

- Qu'ont permis les défrichements?

.....

- Qui a demandé à la famille de colons d'aller défricher ces terres?

.....

- Quelles activités ces familles pratiquaient-elles d'après les bâtiments conservés?

.....

.....

## ZOOM SUR LE SITE DE COLLETIÈRE, À CHARAVINES (XI<sup>e</sup> SIÈCLE)

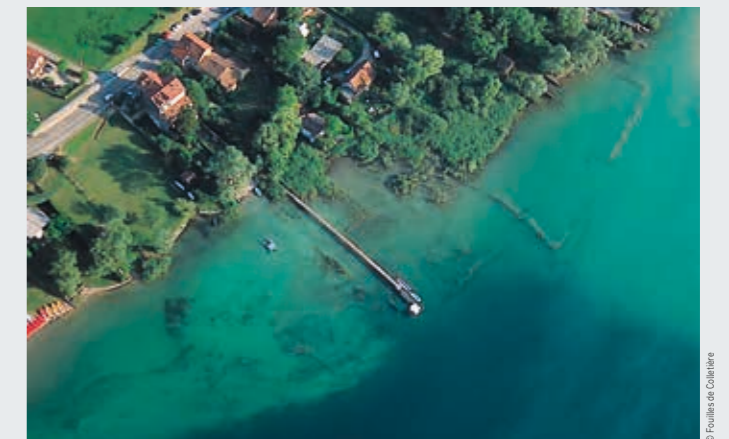
Peu après l'an Mil, les rives du lac de Paladru sont défrichées (déboisées) et trois bâtiments de bois défendus par une palissade sont installés sur un site légèrement en hauteur et auxquels on accède grâce à une passerelle. À l'intérieur de la palissade, les trois bâtiments montrent qu'il existe une hiérarchie entre les familles: le bâtiment central est celui de la famille principale et dominante, certainement des cavaliers armés. Il s'agit de colons envoyés par un puissant personnage pour défricher et cultiver. Les deux autres bâtiments sont occupés par des familles aux ordres de la première.

*À noter: le bâtiment de droite possède un four à pain. Du côté de l'entrée, à l'extérieur, une zone réservée aux animaux a aussi été repérée.*



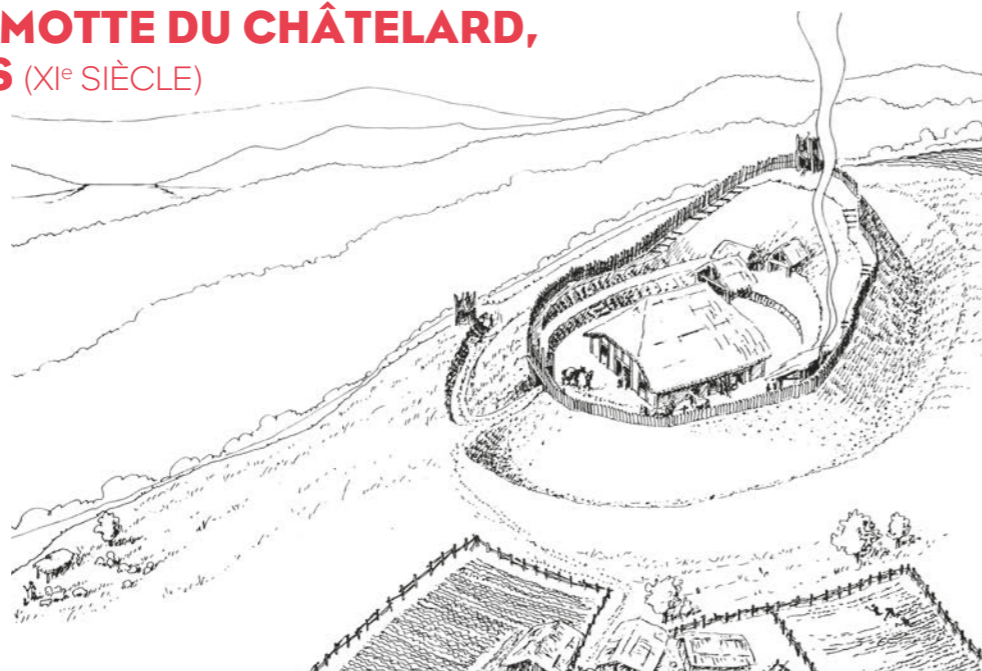
### En savoir plus sur le métier d'archéologue

**Le site de Colletière se trouve à Charavines, au bord du lac de Paladru.** Il a été entièrement fouillé par les archéologues qui ont ainsi pu étudier trois habitats fortifiés construits peu après l'an Mil. Ces habitats ont été abandonnés à cause de la montée des eaux. Le site est donc resté sous les eaux pendant des siècles! À Charavines, les archéologues ont donc fait de l'archéologie subaquatique pour l'étudier.



## ZOOM SUR LA MOTTE DU CHÂTELARD, À CHIRENS (XI<sup>e</sup> SIÈCLE)

Sur ce site fortifié, plusieurs objets ont été retrouvés. Ils appartiennent pour la plupart à des cavaliers armés et leur famille.



**8** - Remplace les noms d'objets dans les colonnes correspondantes.

- bouclette d'éperon • poinçon • clé en fer
- fragment de fer à cheval • poignée de coffret
- carreau d'arbalète • épingle en bronze
- élément de harnais • perle côtelée
- élément de nuquier • Houe

Élément de mobilier	Outil	Parure	Matériel d'équitation	Armement

### JEU « CHERCHE ET TROUVE »

**9** - Parmi ces sites, sauras-tu retrouver les mottes ? Entoure-les !



Photos © Service du patrimoine culturel / Département du Jura

## XII<sup>e</sup>-XIV<sup>e</sup> SIÈCLES

### DES CHÂTEAUX FORTS ?

À partir du XII<sup>e</sup> siècle, les mottes sont parfois abandonnées, parfois réutilisées pour élever un château. Ce château est la propriété d'un seigneur châtelain, c'est le centre politique et administratif d'un territoire. C'est un lieu de résidence, de défense et de protection. C'est aussi le lieu où l'on perçoit les redevances (taxes) et où est rendue la justice. À cette période, les seigneurs font construire des fortifications imposantes. Le seigneur perçoit de nombreuses taxes des paysans. Ceux-ci le paient pour cultiver sa terre (le cens), utiliser son four, son moulin ou son pressoir. Ils doivent également au seigneur une part de ce qui est produit (« banalité »). En échange de sa protection, les paysans payent encore une autre taxe au seigneur : la « taille ».



En savoir plus sur le métier d'archéologue

L'archéologue étudie les données issues de fouilles mais s'appuie également sur des documents qui lui permettent d'obtenir des informations complémentaires sur le territoire, la période ou les objets découverts. Dans le panneau « Sites cachés », on peut voir que l'archéologue utilise par exemple des relevés en courbes de niveaux, des gravures, des photographies anciennes ou encore des cadastres anciens.

### JEU « MOTS MÊLÉS »

**10** - Dans le tableau suivant, retrouve les éléments d'architecture des châteaux de cette période. Il y a 10 mots à retrouver.

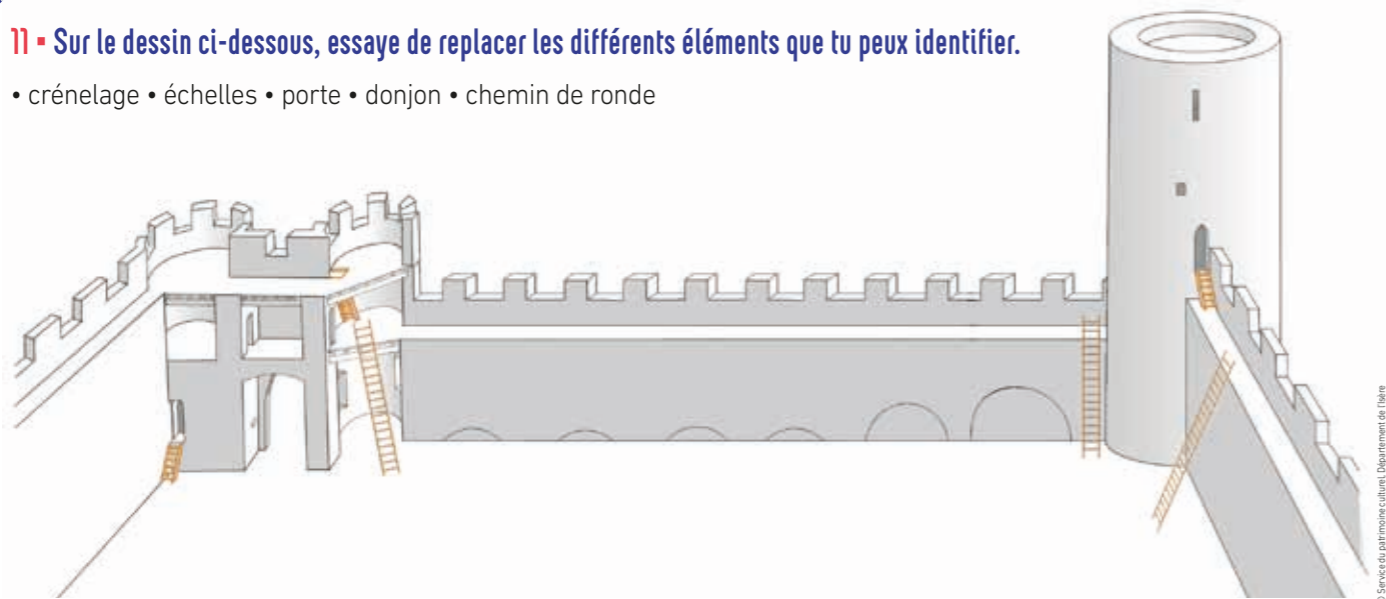
S	A	B	R	I	Q	U	E	J	V	C	U	W	V
I	B	M	C	E	P	E	S	D	X	R	S	E	I
R	J	X	X	E	I	B	C	S	E	É	A	P	P
T	Y	D	T	N	E	B	P	H	N	N	A	P	Q
T	U	O	O	I	R	Q	Y	O	C	E	W	O	K
Z	U	N	U	B	R	J	F	F	E	L	Y	T	O
O	D	J	R	F	E	T	T	O	I	A	B	E	U
L	L	O	M	O	P	U	S	M	N	G	F	R	V
S	N	N	S	S	O	N	Y	H	T	E	L	N	C
E	E	J	H	S	R	X	O	W	E	P	Y	E	X
L	T	C	U	É	T	H	D	O	S	T	N	Q	O
B	O	K	J	C	E	Q	W	F	Y	R	Y	H	M
C	H	E	M	I	N	D	E	R	O	N	D	E	V
X	V	Z	B	E	A	F	H	U	C	U	N	K	I

- pierre
- brique
- tour
- enceinte
- porte
- poterne
- crénelage
- chemin de ronde
- fossé
- donjon

## ZOOM SUR LE CHÂTEAU DE BRESSIEUX (FIN XIII<sup>e</sup> SIÈCLE)

11 - Sur le dessin ci-dessous, essaie de replacer les différents éléments que tu peux identifier.

- crénelage • échelles • porte • donjon • chemin de ronde



© Service du patrimoine culturel, Département de l'Aube

### En savoir plus sur le métier d'archéologue



© Service du patrimoine culturel, Département de l'Aube

Le site de Bressieux a été fouillé pendant 9 ans. Les objets étudiés nous montrent que l'archéologie s'intéresse à tous les types de « mobiliers », c'est-à-dire à tous les objets découverts, qu'ils soient luxueux ou très simples. Chaque trouvaille est un indice qui permet d'en savoir plus sur la vie des sociétés d'autrefois.



## ZOOM SUR LA VITRINE « REGISTRE D'HOMMAGES »

**Observe le parchemin nommé registre d'hommages.** L'hommage est une sorte de serment. Un homme (le vassal) se met au service d'un seigneur (suzerain). En échange, le suzerain assure sa protection. Le système d'hommage organise les relations sociales de l'époque, on appelle cela le système féodal.



Miniature du XIII<sup>e</sup> siècle.  
Archives départementales des Pyrénées-Orientales.

## ZOOM SUR LE CHÂTEAU DES DAUPHINS DE BEAUVOIR-EN-ROYANS (XIV<sup>e</sup> SIÈCLE)

12 - Lis le texte et réponds aux questions.

- À quoi servait la résidence de Beauvoir?
- Quels bâtiments ou éléments d'architecture trouvait-on sur le site?



© Beauvoir-Royans, Service du patrimoine culturel, Département de l'Isère

### LE SAVAIS-TU ?

Les dauphins sont les seigneurs les plus puissants du Dauphiné.



Rends-toi au 4<sup>e</sup> étage, dans la 2<sup>e</sup> salle de l'exposition.

## FIN XIII<sup>e</sup> - DÉBUT XIV<sup>e</sup> SIÈCLE LES BÂTIES ET LA GUERRE

13 - Lis le texte puis réponds aux questions.

- Que se passe-t-il entre 1282 et 1355 dans notre région?
- Pourquoi ces deux « camps » sont-ils en guerre?
- Que font les dauphins et les comtes de Savoie pour mieux se protéger?
- À quoi ressemble une bâtie?
- Finalement, qu'est devenu le Dauphiné?



Enluminure, manuscrit *Chronique de France*.  
© Bibliothèque municipale, Ville de Grenoble

- Quel traité met fin à ces guerres?

**14** - Prend connaissance de l'ensemble des textes de la salle.  
Puis, relie le nom de chaque site avec la bonne photo et donne sa description.



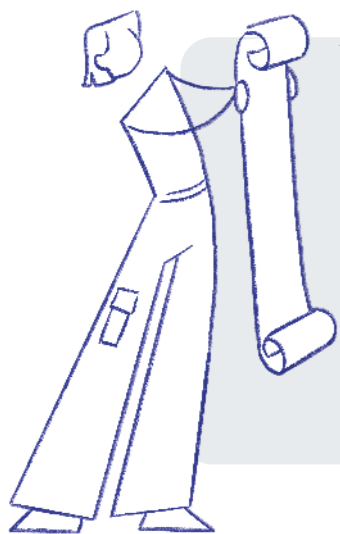
La Perrière à Saint-Julien-de-Ratz

Crémieu

Tour d'Arces

**15** - Les maisons fortes : coche VRAI ou FAUX.

- Les bâtiments empruntent les éléments architecturaux du château: tour et enceinte.  VRAI  FAUX
- Le propriétaire d'une maison forte est un seigneur.  VRAI  FAUX
- La maison forte est une résidence entourée de terres agricoles.  VRAI  FAUX



*En savoir plus sur le métier d'archéologue*

**16** - À partir du texte de la mezzanine, liste les différentes étapes qui permettent aux archéologues d'étudier les sites fortifiés de l'Isère.

- \_\_\_\_\_
- \_\_\_\_\_
- \_\_\_\_\_
- \_\_\_\_\_



**ZOOM SUR LE CHÂTEAU DE THEYS (FIN XIII<sup>e</sup> SIÈCLE)**



**17** - Grâce au texte « Vivre au château » et aux mots-clés inscrits sur le mur, écris les différents éléments qui permettent d'apporter du confort dans un château.

- \_\_\_\_\_
- \_\_\_\_\_

**18** - Grâce à la vidéo découvre le château de Theys et ses décors : quel personnage est la « star » de ce décor ?

- \_\_\_\_\_

**19** - Ce personnage apparaît dans un roman célèbre de la littérature médiévale. Qui est l'auteur de ce roman ?

- \_\_\_\_\_



# ZOOM SUR LA MAISON FORTE DE ROYBON (MILIEU XIV<sup>e</sup> SIÈCLE)

La maison forte des Loives, à Roybon, comporte un donjon quadrangulaire et un vaste bâtiment en longueur, construits vers 1340. Le donjon, qui fait vingt mètres de haut, s'élève sur cinq niveaux, tous décorés.

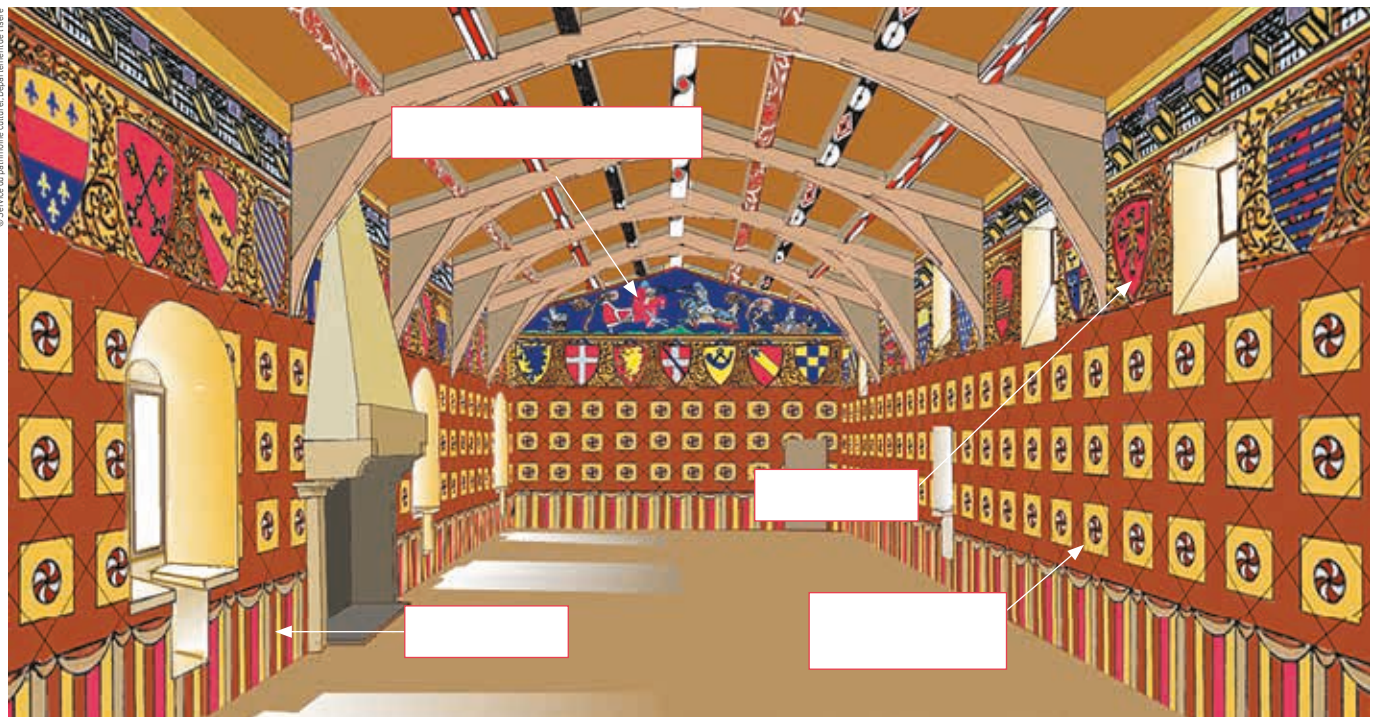


© Service du patrimoine culturel, Département de l'Isère

**20 - Au dernier étage du bâtiment en longueur, une vaste salle, « l'aula », est entièrement décorée de peintures.**

**Grâce aux panneaux d'information et à la reconstitution ci-dessous, replace les mots :**

- armoiries • décors géométriques • draperies
- chevaliers en armures



© Service du patrimoine culturel, Département de l'Isère



© Musée de l'Isère, Service du patrimoine culturel, Département de l'Isère

**21 - À qui appartient le blason ci-contre : « croix d'argent sur fond de gueules » ?**