



## *Croquis italiens* *Jean Bovier-Lapierre*

**Le musée Hébert présente, dans son cabinet des dessins, « Croquis italiens », œuvres de Jean Bovier-Lapierre, du 11 décembre 2010 au 28 février 2011.**

*« Le voyageur est encore ce qui importe le plus dans le voyage »*  
Le voyage du condottière  
André Suarès

Invitation à un « voyage immobile » dans le cadre du cabinet des dessins du musée Hébert, les croquis et les lavis de Jean Bovier-Lapierre se révèlent comme autant de souvenirs d'instantanés heureux, d'une rencontre avec une ville, d'un site visité en Italie.

Exécutées sur le motif, souvent en prenant sur le temps du déjeuner, à la terrasse d'un café, ces esquisses, trois ou quatre par jour, sont des notes prises à l'encre de chine ou sépia, plus rarement à l'aquarelle.

Ici, là, l'œil averti de l'architecte retient sur le papier l'essentiel des lignes d'un monument. Eglises, palais, places...autant d'appels à la découverte et à la lecture de ces « moments italiens » où les accords de forme et de couleur nous restituent le plaisir visuel de leur auteur.

*Jean Bovier-Lapierre a participé, avec le cabinet d'architectes « Bovier-Lapierre et Braymand », à la rénovation de nombreux bâtiments patrimoniaux et particulièrement à celle du musée Hébert.*

## *Liste des œuvres*

**1- Venise, La Salute**

(H 21 cm x L 29,7 cm) ; Sanguine sur papier vélin

Daté et localisé en bas à droite : « 11 septembre 93, Venise »

**2- Mantoue, Piazza Sordello , 6 août 1996**

(H 20,6 cm x L 29,6 cm) ; Encre de Chine sur papier vélin

Localisé, daté, signé en bas à droite : « Mantoue, 6 août 96, Piazza Sordello »

**3- Gênes, Palais de l'Université, Mai 1974**

(H 49,7 cm x L 34,4 cm) ; lavis sur papier vélin

Signé, localisé, daté en bas à droite : « Gênes – Palais de l'Université  
Mai 1974 – J. Bovier Lapierre »

**4- Parme**

(H 21 cm x L 29,7 cm) ; Encre de Chine sur papier vélin

Localisé et daté en bas à droite : « Parme, 20 août 93 »

**5- Venise , juin 1974**

(H 50 cm x L 34,9 cm) ; Aquarelle et encre de Chine sur papier vélin

Signé, localisé et daté en bas à droite : « Venise - juin 1974 »

**6- Venise, juin 1974**

(H 34,8 cm x L 50,1 cm) ; encre de Chine sur papier vélin

Signé au milieu à droite et localisé, daté et signé en bas à droite :  
« Venise – juin 1974 – Jean Bovier Lapierre »

**7- Venise , la Salute 1, Septembre 1972**

(H 43,1 cm x L 31,7 cm) ; encre de Chine sur papier vélin

Signé, daté, localisé en bas à droite : « 1972, Venise – Septembre 1972–1.

**8- Venise – la Salute 2 – Septembre 1972**

(H 45,8 cm x L 29,5 cm) ; encre de Chine sur papier vélin

Signé, localisé, daté en bas à droite : « Venise Septembre 1972 »

**9- Rome, place de Venise**

(H 30,9 cm x L 37,3 cm) ; encre de Chine sur papier vélin

Signé en bas à droite

**10- Rome, le Forum**

(H 34,3 cm x L 49,7 cm) ; craie noire sur papier vélin

Signé en bas à droite

**11- Herculanium**

(H 16,1 cm x L 49,7 cm) ; encre de Chine sur papier vélin

Signé, localisé, daté en bas à droite : «Herculanium, 29 déc 96»

**12- Murano- avril 1985**

(H 19,7 cm x L 37,8 cm) ; pastel et encre de chine sur papier vélin  
Localisé, signé et daté en bas à droite : « *Murano, avril 1985* »

**13- Rome – Place d’Espagne – Mai 1974**

(H 34,4 cm x L 49,6 cm) ; encre de Chine sur papier vélin  
Localisé, daté et signé en bas à droite :  
« *Rome, place d’Espagne. Mai 1974. J. Bovier Lapierre* »

**14- Rome, Piazza Navona, 2 septembre 1990**

(H 30 cm x L 22,9 cm) ; encre de Chine sur papier vergé  
Daté, localisé, signé en bas à droite : « *2 Sept. 90, Piazza Navona* »

**15- Saint-Pierre de Rome, 1990**

(H. 29,9 cm x L 23 cm) ; encre de Chine sur papier vergé  
Daté, localisé et signé en haut à gauche : « *3 Septembre 90, St. Pierre de Rome* »

**16- Rome, vue de Pincio, avril 1971**

(H 22,1 cm x L 34,2 cm) ; dessin préparatoire au crayon et lavis à l’encre sépia sur papier vélin  
Localisé et daté en bas à droite : « *Rome, avril 1971* »

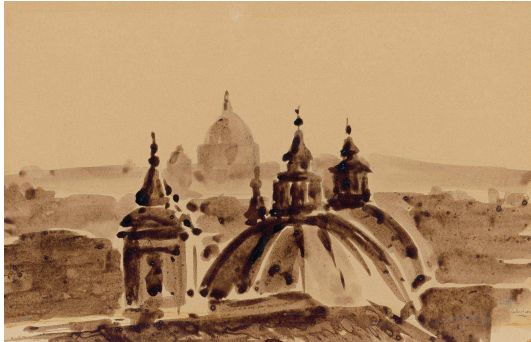
**17- Pise, Piazza Miracoli , 6 septembre 1990**

(H 21,8 cm x L 29,9 cm) ; encre de Chine sur papier vergé  
Daté, localisé, signé en bas à droite : « *6 Septembre 90, Pise Piazza dei Miracoli* »

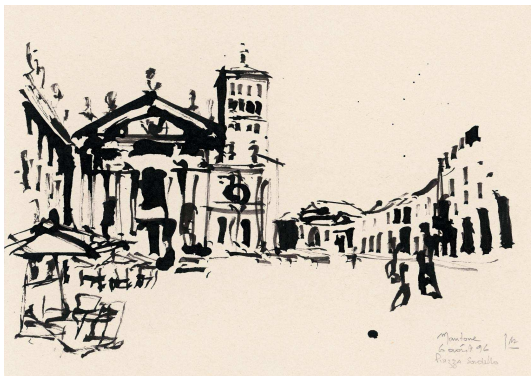
**18- Venise, la Salute, riva degli Schiavoni**

Encre de Chine sur papier  
Album de voyage

*VISUELS DISPONIBLES POUR LA PRESSE*



**Rome, vue du Pincio, avril 1971**  
*Lavis de sépia sur papier*



**Mantoue, piazza Sordello, 6 août  
1996**  
*Encre de chine sur papier*

## *Informations pratiques*

Musée Hébert  
Chemin Hébert, 38700 La Tronche / Grenoble

Téléphone accueil : 04 76 42 97 35  
Téléphone conservation : 04 76 42 46 12  
Fax : 04 76 42 97 37  
Courriel : [musee-heb@cg38.fr](mailto:musee-heb@cg38.fr)  
Site : [www.musee-hebert.fr](http://www.musee-hebert.fr)

Ouvert tous les jours sauf le mardi, de 10h à 18h  
Jusqu'à 19 h les dimanches du 1<sup>er</sup> juin au 30 septembre inclus.  
Fermeture les 1<sup>er</sup> janvier, 1<sup>er</sup> mai et le 25 décembre.

Entrée gratuite.

Visites commentées sur demande.  
Visite-conférence gratuite le 1<sup>er</sup> dimanche du mois à 15 h 30

Le musée a reçu en 2004 le label « jardin remarquable » créé par le ministère de la Culture et de la Communication.  
Le musée Hébert a reçu en 2008 le label « Tourisme & Handicap ».

Accès : À 2 km de Grenoble par la D512.  
Autoroute Paris-Grenoble (A48) et Valence-Grenoble (A49), sortie Grenoble-Bastille, suivre quai rive gauche/CHU La Tronche.  
À Grenoble, tramway ligne B, station La Tronche-hôpital, puis autobus 31 arrêt Musée Hébert

**Contacts presse :**  
**Laurence Huault-Nesme, directrice ([l.huault-nesme@cg38.fr](mailto:l.huault-nesme@cg38.fr))**  
**Catherine Sirel, chargée de la communication ([c.sirel@cg38.fr](mailto:c.sirel@cg38.fr))**

