

Musée Dauphinois

Notice de visite pour enseignants

Pour une découverte en autonomie de l'exposition
Alpins

Thème : Voyage/colporteur

Parcours de découverte :

Cycle 4

PRÉALABLE | L'exposition et l'activité proposée

Le thème : le voyage/la mobilité dans les Alpes

Voyager dans l'exposition Alpins pour découvrir la diversité des voyages: tantôt réels tantôt imaginaires, tantôt un déplacement spatial, tantôt une évolution temporelle, tantôt touristique tantôt professionnelle.

Finalités et objectifs du parcours de découverte

À partir d'un parcours dans les salles d'exposition, les élèves découvrent que les Alpes sont une terre d'échanges et d'innovations. Les Alpins sont confrontés à la nécessité de s'adapter sans cesse à leur environnement (le cycle de saisons, le réchauffement climatique...)

Les objectifs :

- **Identifier des enjeux liés à l'environnement et aux migrations**
- **Identifier les principales évolutions de besoins et l'évolution des objets.**
- **Découvrir les Alpes réelles ou fantasmées**
-

L'élève est responsable/ acteur/ s'entraîne à la prise de parole devant un groupe/ est en capacité de trouver des informations dans des documents variés/ s'organise

DÉROULÉ DE L'ACTIVITÉ | Parcours de découverte dans les salles sur le thème du voyage

En amont de la visite, l'enseignant présente ce qu'est un carnet de voyage en se basant sur des carnets célèbres (Eugène Delacroix, Titouan Lamazou) et des travaux d'artistes contemporains (*Alice raconte* <https://aliceraconte.com/>). le carnet pourra être nourri de la visite au musée et utilisé pendant l'année pour compiler l'ensemble des découvertes, expériences et connaissances appréhender par les élèves au cours du projet pédagogique. La classe est divisée en 4 groupes.

Dans le musée, l'enseignant, présente rapidement le musée, un point sur l'architecture du lieu et son histoire peut être fait dans la cour d'accueil.

<https://musees.isere.fr/page/musee-dauphinois-quatre-siecles-dhistoire>

Le professeur va évoluer avec sa classe dans les 3 salles de l'exposition *Alpins*. Il peut s'il le souhaite, poursuivre sa visite dans l'exposition *le rêve blanc*.

<https://musees.isere.fr/expo/musee-dauphinois-le-reve-blanc-lepopee-des-sports-dhiver-dans-les-alpes>

Une montagne effrayante et fantasmée

→ Dans la salle 1

[Mapping vidéo/film d'animation projeté sur une carte des Alpes françaises en relief]

Arrêt de la classe autour de ce dispositif. Présentation de la géographie.

[Period room/ espace historique]

S'INSTALLER DANS LES ALPES

Pistes de découverte avec les élèves : évolution de l'occupation humaines alpes

En amont/en classe

Les élèves ont visionné les courtes vidéos proposées dans la salle 1. L'enseignant leur a expliqué les consignes : ils vont devoir relever des informations et présenter leur travail à la classe pendant la visite.

Au musée

La classe est divisée en 4 groupes. Chaque groupe s'installe dans 1 des 4 espaces historiques de cette première salle pendant environ 10 minutes. Il doit répondre à ses questions QUI? QUAND? QUOI : Quel FAIT est présenté ou quelle INNOVATION MARQUANTE? POURQUOI s'installer dans les Alpes?

Ce travail permettra ensuite à chaque groupe de présenter au reste de la classe ses découvertes et ainsi de visiter l'ensemble de l'espace.

L'enseignant finit la présentation de la salle avec la figure du colporteur Jean Giraud. En classe, il pourra développer l'histoire de la religion protestante dans les Alpes, la place du colporteur, travailler sur le texte de voyage du colporteur et inviter les élèves à créer un récit de voyage.

<https://freneydoisans.com/freneytique/1686-le-journal-de-jean-giraud-de-la-grave/> !!Attention vieux français!!

Exemple de pièces ou objets remarquables pouvant être mis en avant lors de la visite:

- **copie de la charte “escarton du briançonnais” 1343 (politique : les prémices de la démocratie)**



Fac-similé

Coll. Archives municipales de Briançon

Cartel détaillé : Ce long parchemin du Dauphin Humbert II est daté du 29 mai 1343. Il accorde aux populations du Briançonnais de nombreux droits et privilèges. Cette charte est à l'origine d'une véritable organisation commune pour les communautés des hautes vallées qui sont divisées en cinq groupes, les escartons. Les prérogatives accordées leur confèrent une relative autonomie vis-à-vis du pouvoir delphinal, puis royal. Ces privilèges restent en vigueur jusqu'en 1789.

- **les objets du colporteur/le cabinet de curiosité (la montagne = un lieu d'échanges)**



Œuf d'Autruche

Coll. Muséum de Grenoble

Cartel détaillé : Outre une bibliothèque particulièrement fournie, Jean Giraud semble s'intéresser aux curiosités scientifiques telles que cet œuf d'autruche.

- **représentation de l'homme sauvage (les légendes et craintes)**



Statue de l'« homme sauvage », Vizille (Isère), 16e- 17e siècles Noyer sculpté Coll. Musée dauphinois

- Département de l'Isère Cartel détaillé : À partir de la fin du Moyen Âge, le mythe de l'« homme sauvage », très velu, se répand dans les milieux intellectuels et populaires, où les populations lointaines et reculées sont vues comme « sauvages ». Les Alpains n'échappent pas à cette vision. Au 17e siècle, Denis de Salvaing de Boissieu raconte avoir aperçu des « sauvages » dans les forêts de la Combe de Lancey en Belledonne.

- **les représentations du mont aiguille (la montagne rêvée)**



Le « Mont inaccessible » (mont Aiguille) au début du 18e siècle, 1701 ,

Gravure de Claude-François Menestrier, Grenoble Coll. Musée dauphinois -

Département de l'Isère Cartel détaillé : Le mont -Aiguille est considéré depuis

longtemps comme un sommet inaccessible : Supereminet Invius qui signifie «

se dressant, inaccessible ». Il est l'objet de nombreux récits légendaires à

travers les siècles. Son ascension en 1492 par Antoine de Ville, sur ordre du roi

Charles VIII, marque les balbutiements de l'alpinisme.

Changement de l'image de la montagne au 19e : de la crainte on passe à l'exploitation

→ Dans la salle 2

[le cycle du travail de la terre en montagne et les DIORAMA]

ATTENTION Pour information les cartels dans cette salle sont des **CARTELS NUMÉRIQUES**

LE VOYAGE SAISONNIER

Pistes de découverte avec les élèves : l'adaptation au lieu avec des objets, des techniques et une organisation spécifique

En amont/en classe

L'enseignant leur a expliqué les consignes : ils vont devoir relever des informations et présenter leur travail à la classe pendant la visite en lien avec la thématique préalablement définie.

Au musée

La classe est divisée en 4 groupes. Chaque groupe s'installe dans 1 des 4 espaces de présentation liés au travail de la terre en montagne pendant environ 10 minutes. Il doit répondre à ses questions QUI? QUAND? COMMENT s'organisent les populations? Quelles sont les contraintes de la vie à la montagne, dans un espace de faible densité? Les atouts?

Ce travail permettra ensuite à chaque groupe de présenter au reste de la classe ses observations.

L'élève est responsable/ acteur/ s'entraîne à la prise de parole devant un groupe/ est en capacité de trouver des informations dans des documents variés/ s'organise

Exemple de pièces ou objets remarquable pouvant être mis en avant lors de la visite:

- **les photographies (l'évolution de l'exploitation de la montagne, les changements dans le paysage, le réchauffement climatique)**
- **marques à pain**



Marque à pain, Queyras, N°inv. : SN.35, Coll. Musée dauphinois, Dimensions en cm :Longueur 11/ Largeur 11/ Hauteur 11

Proposition d'activité plastique

Créez votre propre marque à pain

support cartonné avec silhouette dessinée/ les élèves créent leur marque en utilisant uniquement des graphismes simples et un crayon de papier

Proposition de réalisation à faire en établissement pour le CVC ou le FSE

Pour développer la solidarité et une conscience citoyenne et collective, créer un coffre de charité dans votre établissement avec les élèves = DU TROC ENTRE ÉLÈVES



Coffre de charité, Ristolas, 1706, N°inv. : 83.17.1, Coll. Musée dauphinois, Dimensions en cm : Longueur 231/ Largeur 59/ Hauteur 79

Changement de l'image de la montagne au 20e : exploitation et tourisme

→ Dans la salle 3

UN VOYAGE DANS L'HISTOIRE

Pistes de découverte avec les élèves : impact de l'activité humaine sur la montagne, la diversité des Alpes en Europe/ ce qui a changé et va changer.

En amont/en classe

L'enseignant leur a expliqué les consignes : ils vont devoir relever des informations et présenter leur travail à la classe pendant la visite.

Au musée/ mur de cartes postales

Chaque groupe pioche une carte postale. Il doit faire le lien avec un élément de l'exposition (ressemblance/différence/ suite...). Le groupe doit justifier son choix au reste de la classe.

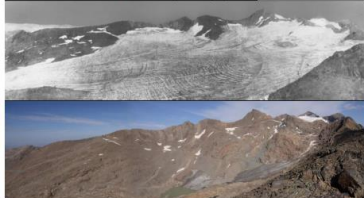
La fin de la visite peut se faire dans l'espace immersif qui présente les Alpes filmées par un drone. La moitié de la classe est dans la salle de visionnage/ et l'autre moitié reste dans le dernier espace afin de réaliser l'activité suivante

Activité plastique

Des cartes postales sont distribuées aux élèves. A la manière de voyageurs, ils vont inscrire un texte relatant leur voyage dans les Alpes au musée dauphinois.

Exemple de pièces ou objets remarquable pouvant être mis en avant lors de la visite:

- photographie du glacier



<https://www.terredauphinoise.fr/articles/22/01/2022/La-fonte-rapide-des-glaciers-des-Alpes-66324/>

Seuls 40 glaciers sur les 210 000 qui parent la planète font l'objet d'observations continues en routine de long terme* sur plus de 40 ans. En France, il y en a trois : les glaciers de Sarenne (Isère), de Saint-Sorlin (Savoie) et d'Argentière (Haute-Savoie). Les Alpes en chiffres : Dans les Alpes françaises, en dessous de 2000 m, 4 à 7 jours d'enneigement ont été perdus par décennie depuis 1850. Les Alpes comprennent aujourd'hui 250 km² de glace. Les Alpes ont perdu 50% de leur superficie en glace depuis 1850. 30% de glace ont disparu en moyenne ces 45 dernières années dans les Alpes. Le glacier de Saint-Sorlin a perdu 30% de sa superficie en 15 ans et perd en moyenne 2 m de glace depuis 20 ans.

Les glaciers des Alpes françaises perdent en masse en raison d'une fonte et d'une ablation de plus en plus forte, liée à une augmentation des températures estivales mais aussi à la longueur des saisons de fonte. Il faut également compter avec l'impact de la pluie sur la neige ou encore du noircissement des neiges.

Si l'ensemble des glaciers fondait, le niveau des mers augmenterait de 40 cm.

<https://claudegrandpeyvolcansetglaciers.com/2020/11/18/glacier-de-sarenne-isere-une-mort-annoncee/>

Glacier de Sarenne (Isère) : une mort annoncée - Sources : France Info, Météo France. Les scientifiques qui l'observent régulièrement indiquent qu'il ne reste plus qu'une épaisseur d'une dizaine de mètres de glace sur une toute petite surface et que ce sera bientôt la fin des relevés. En un siècle, il a perdu 120 mètres d'épaisseur. Ces derniers temps, il a perdu 180 centimètres d'épaisseur en un mois, soit six centimètres par jour. L'espérance de vie du glacier est estimée à cinq ans maximum. Scénographique : deux images comparées de la mer de Glace à 42 ans d'intervalle de part et d'autre des cloisons marquant l'entrée dans cet espace (cf. exposition refuges)

- film sur l'histoire des Alpes

A l'issue de cette découverte :

- en classe les élèves complètent leur carnet de voyage
- mettent en place un coffre de charité par exemple
- réalisent une carte d'incoll'Alpes : le jeu mis à disposition du jeune public à l'accueil du musée
- écrivent une carte postale au musée dauphinois pour raconter leur visite et nourrir la collection du musée

Bibliographie sur les Alpes (site ricochet et réseau babelio)

Revue l'Alpe, numéro 100, glénat

<https://www.lalpe.com/produit/lalpe-100-7-000-ans-dhistoires/>

30 destins d'alpinistes, Textes de Jessica Jeffries-Britten, illustrations d'Emmanuelle Halgand, éd. Paulsen, 136p., 19,90 euros

Derborence (un roman graphique), textes et dessins Fabien Menor, éditeur Helvetiq, collection Ramuz graphique

Bande dessinée, à partir de 14 ans, 126 pages, Mars 2022, ISBN : 9782940673599, 24.90 euros

Thèmes Montagne, Catastrophe naturelle, Amour, Mort/Deuil

Le berger et l'assassin, auteur : Henri Meunier, éditeur Little Urban, Album à partir de 10 ans, Janvier 2022, ISBN : 9782374083322, 19.90 euros

Thèmes Montagne, Entraide/Solidarité, Dictature

Où le loup demeure, Auteur : Aurore Gomez Editeur : Magnard Jeunesse, Roman à partir de 14 ans, 427 pages Septembre 2020, ISBN : 9782210968424, 15.90 euros

Thèmes Loup, Relation Homme/Animal, Identité, Montagne, Ecologie, Environnement, Adolescence, Maladie

Mon père des montagnes, Prix Tatoulu, Auteur : Madeline Roth, Editeur : Rouergue, Collection : DoAdo, Roman à partir de 13 ans, 73 pages, Octobre 2019, ISBN : 9782812618840, 9.00 euros

Thèmes Relation Père/Fils, Vacances, Communication, Montagne, Adolescence

L'exploratrice impériale (T. 1). Quand vient la tempête, Auteur : Heather Fawcett, Traducteur : Emmanuel Gros, Éditeur : Pocket Jeunesse, Roman à partir de 12 ans, 334 pages, Mars 2019, ISBN : 9782266284929, 17.90 euros

Thèmes Fantastique, Montagne, Aventure, Rivalité/Dispute, Alpinisme, Magie/Magicien

Face Nord, Auteur : Jean-Marie Defossez Editeur : Flammarion jeunesse, Roman à partir de 12 ans, 156 pages, Réédition, Mars 2019, ISBN : 9782081449466, 9.00 euros

Thèmes Montagne, Aventure, Amour, Amitié

Les secrets du lac blanc, Auteur : Roselyne Bertin Editeur : Oskar éditeur, Roman, à partir de 13 ans, 168 pages, Mai 2017, ISBN : 9791021405714, 13.95 euros

Thèmes Secret, Relation Mère/Fille, Montagne, Accident

Le glacier, Auteur : Jean Villemin, Illustrateur : Jean Villemin Editeur : Ibex Books, Album à partir de 10 ans, Juin 2015, ISBN : 9791090013285, 14.00 euros

Thèmes Montagne, Suisse, Epreuve/Initiation

La trouille, Auteur : Julia Billet Editeur : Le Calicot Roman à partir de 12 ans, Mars 2017, ISBN : 9791097340018, 9.00 euros

Thèmes Prison, Peur, Montagne, Liberté

Le berger et les loups, Auteur : Ahmed Kalouaz Editeur : Oskar éditeur Collection : La vie, Roman à partir de 12 ans, 107 pages, Avril 2017, ISBN : 9791021405295, 10.95 euros

Thèmes Montagne, Nature, Loup, Mouton/Chèvre, Poésie

Horace-Bénédict de Saussure – Naturaliste des Alpes, Auteur : Stéphane Fischer Editeur : OSL Documentaire à partir de 12 ans, Septembre 2014, ISBN : 9783726906627, 9.00 euros

Thèmes Histoire, Science, Montagne, Suisse

Premier de cordée, Auteur : Roger Frison-Roche Editeur : Flammarion jeunesse Collection : Père Castor, Roman à partir de 12 ans, Réédition, Octobre 2011, ISBN : 9782081263406, 7.00 euros

Thèmes Montagne, Nature, Aventure

Le sourire de la montagne, Auteur : François Place Illustrateur : François Place Editeur : Gallimard Jeunesse Album à partir de 10 ans, Septembre 2013, ISBN : 9782070650125, 18.00 euros

Thèmes Montagne, Voyage, Spiritualité

Les animaux des montagnes, Auteur : Nancy Honovich Illustrateur : Marc Dando, Ryan Hobson Editeur : Casterman Collection : Explorama Documentaire à partir de 10 ans Novembre 2013, ISBN : 9782203064805, 18.50 euros

Thèmes Montagne, Animaux

sitographie sur les alpes

Maison Bergés <https://musees.isere.fr/musee/maison-berges>

Musée du Trièves <http://museedutrièves.fr/>

Musée Saint Christophe en Oisans, Mémoires d'alpinisme
<https://www.oisans.com/patrimoine-culturel/musee-memoires-dalpinismes/>

Catalogue collaboratif des patrimoines de la montagne
<https://www.mountainmuseums.org/fr/>

Musée Alpin Suisse <https://www.alpinesmuseum.ch/fr>

Musée Alpin Italie <https://www.fortedibard.it/fr/musei/musee-des-alpes/>

Névé, Marion Bisiaux <https://neveasso.fr/>

Art contemporain et Alpes

Ji-Young Demol Park <https://www.jiyoungdemolpark.com/>

Laurence Piaget-Dubuis <https://www.alter-anniviers.com/fr/alter-people/laurence-piaget-dubuis/>

Jean-Marc Rochette <https://www.casterman.com/Bande-dessinee/Auteurs/rochette-jean-marc>

A voir pour compléter la visite

Musée de l'Ancien Evêché

Maison Bergès

BONNE VISITE !

Contacts	
Virginie Fuhrmann, professeure relais virginie-moniqu.fuhrmann@ac-grenoble.fr	