



**MUSÉE DE
SAINT-ANTOINE
L'ABBAYE**

DOSSIER DE PRESSE

**2020, UNE SAISON
DES PAYSAGES**

Dans le cadre de Paysage > Paysages, événement porté par le Département de l'Isère, le musée de Saint-Antoine-l'Abbaye propose une saison d'expositions et d'événements qui lient intimement patrimoine et paysages.

À découvrir jusqu'au 13 décembre.

ENTRÉE GRATUITE DANS LES 11 MUSÉES DU DÉPARTEMENT DE L'ISÈRE

isère
LE DÉPARTEMENT

Sommaire

| | |
|---|----|
| Editorial de Jean-Pierre Barbier, Président du Département de l'Isère | 3 |
| EXPOSITION - Le cèdre et le papyrus. Paysages de la Bible. | 5 |
| EN SEPTEMBRE, LE PATRIMOINE À L'HONNEUR | 7 |
| EXPOSITION - Paysages croisés. François Auguste Ravier / Jean Vinay | 9 |
| EXPOSITION - Le baume et le savon, une histoire du corps | 10 |
| INSTALLATION - Baume volatil..... | 11 |
| PARCOURS ARTISTIQUE - De si proches pérégrinations..... | 12 |
| PARCOURS PERMANENT - Chroniques d'une abbaye | 13 |
| PARCOURS PERMANENT - Jardins des cloîtres, jardins des princes..... | 14 |
| PARCOURS PERMANENT - Le jardin médiéval..... | 14 |
| CONCERT - Les Allées chantent..... | 16 |
| CONCERT - Nuit des musées | 17 |
| CONCERT - Musées en fête..... | 18 |
| ÉVÉNEMENT - Noël au musée | 19 |
| Visites du Logis de l'Abbé | 21 |
| Racont'œuvre - Visites-flash des expositions | 21 |
| ANIMATION - Les rendez-vous de l'été..... | 22 |
| Visuels disponibles pour la presse..... | 23 |
| Le Musée | 27 |
| La boutique | 28 |
| Le réseau des musées départementaux..... | 29 |
| Informations pratiques | 30 |

Éditorial de Jean-Pierre Barbier, Président du Département de l'Isère



© Michel Battaglia

Une saison, des paysages

Si la nouvelle saison du musée a dû s'adapter aux circonstances sanitaires, le fil directeur de sa programmation a gardé la même tonalité : le paysage y est à l'honneur. Et toutes les représentations que vous découvrirez s'offrent à une culture en partage : *De si proches pérégrinations* avec l'artiste Aston Verz aux paysages évanescents de François Auguste Ravier ou plus réalistes de Jean Vinay présentés en partenariat avec la Maison Ravier de Morestel, et la dépaysante programmation de Paysage > Paysages saison 4. Ces parcours paysagers n'auront de cesse de vous faire cheminer !

D'ailleurs, le paysage joue une partition à nulle autre pareille à Saint-Antoine-l'Abbaye. Cette terre qui accueille au XI^e siècle les reliques d'Antoine l'Égyptien, l'ermite du désert, véritable thébaïde fichée en terre dauphinoise, fut maintes fois mise en scène picturalement. Que l'environnement révélé soit de nature minérale ou végétale, il dévoilera un *paysage-monde* dès le mois de septembre à travers des vues réelles ou fantasmées de la Bible, baignées de lumière ou enténébrées dans l'exposition *Le cèdre et le papyrus, Paysages de la Bible* aux subtils arrière-plans narratifs ou allégoriques.

Une invitation au voyage toujours prompt à se réinventer en cette période si particulière que nous vous convions à prolonger à l'envi ici et ailleurs, dans l'un de nos 10 - et bientôt 11 - musées départementaux.

Jean-Pierre Barbier

Président du Département de l'Isère



© Cnosos / Musée de Saint-Antoine-l'Abbaye, 2018

EXPOSITION-ÉVÉNEMENT

Le cèdre et le papyrus. Paysages de la Bible.

12 septembre – 13 décembre

La nouvelle exposition du musée de Saint-Antoine-l'Abbaye entre en résonance avec **Paysage > Paysages – saison 4**, événement proposé par le Département de l'Isère et l'ouverture prochaine à Vif du 11^{ème} musée départemental consacré aux frères Champollion... et à l'Égypte.

Rassemblant une diversité d'œuvres, l'exposition fait la part belle aux paysages qui ancrent, élucident et enrichissent les scènes bibliques. En effet, ce décor offre aux peintres, sculpteurs et enlumineurs leur principale source d'inspiration durant de nombreux siècles et constitue une histoire à part entière du paysage en art.

Comment, d'arrière-plan symbolique - voire abstrait -, le paysage devient progressivement un sujet central ? Que nous révèlent ces œuvres de la vision du monde de leurs auteurs ; de la place de l'homme dans son environnement et de son rapport au divin ?

A l'instar du **cèdre**, arbre majestueux omniprésent dans la Bible, et du délicat **papyrus**, sur lequel des générations transcrivirent le texte sacré, l'exposition offre à la contemplation peintures, émaux, manuscrits enluminés mais aussi estampes et chapiteau sculpté. De la Genèse à l'Apocalypse de saint Jean, l'exposition suit trois itinéraires : La Bible, une palette de paysages / Les paysages, clés du récit / Paysages, tout un monde.



© Kévin Bogaert 8Kstories

Maître aux Madones joufflues, *La Sainte Famille et un ange*, vers 1530.
Huile sur bois.
Collection Musée Sandelin, Saint-Omer.

>> Autour de l'exposition :

Inauguration le samedi 19 septembre

Catalogue d'exposition à paraître aux éditions Sagep - septembre 2020

Visites-flash : les dimanches 20 septembre, 11, 18 octobre et les 8, 15 novembre
en continu de 15h à 17h

>> Le Noviciat

Extrait du synopsis

Dans les montagnes, les ermitages étaient donc comme des tentes remplies de chœurs divins, chantant des psaumes, lisant les Écritures, jeûnant, priant.

Athanase, *Vita Antonii*.

Ainsi Antoine l'Égyptien, **ermite des montagnes** et du désert de l'ascèse, constitue-t-il le point de départ de cette narration. Le **désert** initie le parcours et met en perspective des paysages emblématiques de la Bible, réels ou imaginaires. Reprenant les traditions antiques et bibliques, le symbolisme chrétien fait de la montagne un lieu d'échange privilégié entre Dieu et les hommes, l'imposant bientôt dans l'imaginaire médiéval comme la meilleure représentation du désert ascétique. Les artistes proposent alors une vision panoramique d'un univers peuplé d'ermites, la **thébaïde**. Le désert devient une cité.

La montagne, lieu clos par excellence, s'anime dès lors de personnages, d'animaux et de végétaux. Les grottes font progressivement place à des cellules, des monastères ou de véritables bourgs. Le désert devient presque convivial, enclin à plus d'**humanité**. Un corpus littéraire et iconographique se met en place conférant souvent aux paysages peuplés d'ermites et de saints une **dimension fantasmagorique et symbolique**. Déserts fantasmés de la lointaine Égypte, vues théâtralisées transposées aux villes et aux campagnes, **jardins d'Éden luxuriants**, ce sont autant de paysages sublimés.



Léonard Limosin, *La Genèse : la Chute*. XVI^e siècle.

Email peint sur cuivre. Inv. 168

Musée des Beaux-Arts de Limoges © Musée des Beaux-arts de Limoges / cl. Coline Bourgoïn

La Bible fourmille de paysages que l'auditeur comme le lecteur mettent spontanément en images, et les artistes reçoivent alors commande de mille et une **illustrations du texte** sacré. Sous l'influence des franciscains le paysage, d'abord **symbolique**, prend de l'ampleur avec Giotto. En Flandres, le paysage est souvent introduit par une fenêtre intérieure au tableau qui cerne une part d'environnement et l'isole de la scène religieuse. Progressivement pourtant, des peintres comme Joachim Patinir, vont accorder autant de valeur à l'environnement qu'aux personnages.

Commissariat de l'exposition

Géraldine Mocellin, attachée de conservation du patrimoine, directrice du musée de Saint-Antoine-l'Abbaye
Nicole Chambon, docteur en Études germaniques

EN SEPTEMBRE, LE PATRIMOINE À L'HONNEUR

Journées européennes du patrimoine

Journée d'étude, chantiers de restauration, film 3D, spectacle vivant

18 - 20 septembre

En 2020, le site abbatial se refait une beauté et saisit cette occasion pour réunir une **programmation exceptionnelle** autour des grands chantiers en cours : la restauration de la façade occidentale de l'église et du cycle de peintures de Marc Chabry.

Trois jours d'événements invitent tous les publics, simples curieux ou passionnés de patrimoine, à vivre l'histoire au présent et à penser les enjeux contemporains de préservation et de valorisation du patrimoine. Au programme, conférences, ateliers, rencontres, visites mais aussi du spectacle vivant pour comprendre, s'émerveiller, découvrir, rêver.



© Nancy Najem – Musée de Saint-Antoine-l'Abbaye



© Musée de Saint-Antoine-l'Abbaye

Journée d'étude

« **De la réalité au virtuel. Le numérique au service du patrimoine** »

Historiens, archéologues et professionnels de musée échangent autour des nouvelles technologies mises en œuvre aujourd'hui pour la connaissance et la préservation du patrimoine bâti.

> vendredi 18 septembre de 9h à 18h - Salon aux gypseries,
Grande cour de l'abbaye

Visites de chantiers

Journées européennes du patrimoine

Pour tous, des **rencontres-découvertes** avec les acteurs de la restauration du patrimoine : architectes et restaurateurs vous accueillent et vous guident au cœur des chantiers en cours.

> samedi 19 septembre (*horaires et dates à confirmer*)
Église abbatiale

Visites flash

Journées européennes du patrimoine

Une médiatrice vous accueille au sein de l'exposition *Le cèdre et le papyrus* et vous emmène au cœur des paysages emblématiques de la Bible.

> dimanche 20 septembre en continu de 14h à 18h
Le Noviciat

Mise en lumière de l'église abbatiale en partenariat avec Isère Attractivité, l'agence d'attractivité du Département de l'Isère.

> samedi 19 septembre à 21h
Église abbatiale



Modélisation – film d’animation 3D

Découvrez un premier extrait du nouveau film d’animation réalisé à partir de modélisations 3D, « Saint-Antoine, le Cluny dauphinois - 1070-1490 »

> samedi 19 septembre à 17h30 - Eglise abbatiale

Spectacle / Le jardin aux oiseaux

La compagnie Les Chanteurs d’oiseaux vous convie à une balade musicale et poétique. Durée : 1h.

> samedi 19 septembre à 16h et 20h

Jardin de la maison abbatiale

Compagnie Les chanteurs d’oiseaux

© Paul Pascal Pascal Département de Loire-Atlantique

Zoom sur...

La légende du pont des antonins / Compagnie Houle Douce



© DR

Tracer dans le ciel de Saint Antoine l’Abbaye une ligne de 300m qui part de l’abbaye et va s’ancre dans le paysage qu’elle regarde.

Debout sur cette fine sangle un funambule déclame un texte poétique qui parle d’histoire et tisse des liens entre ciel et terre.

Une exploration vertigineuse (et poétique) du paysage rendue possible grâce au partenariat entre le musée de Saint-Antoine-l’Abbaye, la commune, le nouvel espace de vie social intercommunal et l’association Textes en l’Air.

Création inédite dans le cadre de
Paysage > Paysages – Saison 04

Durée : 30 min.

> samedi 19 septembre à 15h et 18h
dimanche 20 septembre à 9h30 et 15h

Gratuit et sans réservation, sous réserve des places disponibles.

Lieux et horaires à consulter dans les pages Agenda du site musees.isere.fr.

PAYSAGE → PAYSAGES



Un événement culturel porté
par le Département de l’ISÈRE

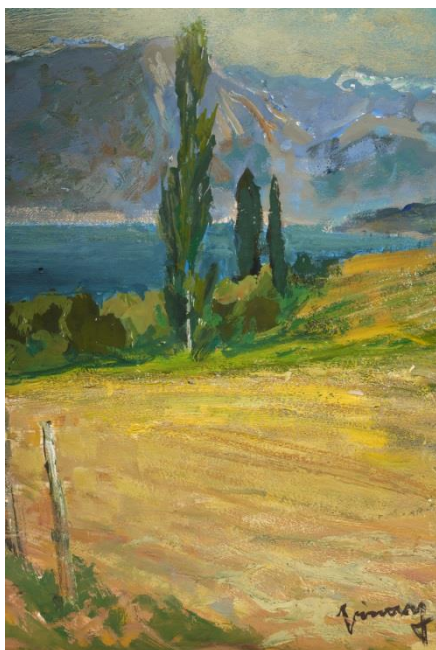
isère
LE DÉPARTEMENT

EXPOSITION TEMPORAIRE

Paysages croisés. François Auguste Ravier / Jean Vinay

9 mars – 23 août

Prolongeant la présentation organisée à Morestel au printemps 2019, les œuvres de François Auguste Ravier (1814-1895) prennent le chemin de Saint-Antoine-l'Abbaye à la rencontre de Jean Vinay (1907-1978). Un dialogue entre deux périodes de l'histoire de l'art et des regards croisés sur les paysages du Dauphiné.



Jean Vinay (1907-1978), *Paysage aux cyprès*, n.d.

Gouache sur papier. Collection Musée de Saint-Antoine-l'Abbaye © Département de l'Isère / Adagp, Paris, 2020



François Auguste Ravier (1814-1895), *Les toits de Morestel*, n.d.

Huile sur papier maroufflé sur carton. Collection Maison Ravier – legs Angèle Servonnat © Pierre Aubert / AMRA, 2016

L'exposition permet un rapprochement inédit entre deux artistes qui ont porté leurs regards sur leur environnement à plus d'un siècle d'écart. Les délicates aquarelles de Ravier témoignent de sa virtuosité dans le traitement des couleurs et des lumières. Reflets de l'eau, lumières changeantes, ciels embrasés, le peintre joue de sa palette et compose des paysages vibrants, entre romantisme et impressionnisme. Face à lui, Jean Vinay montre un trait plus expressionniste : la touche est plus présente, les points de vue sont audacieux et témoignent de la vision personnelle et du rapport quotidien du peintre avec son sujet : la nature qui l'entourne.

En partenariat avec



Commissariat de l'exposition

Géraldine Mocellin, attachée de conservation du patrimoine, directrice du musée de Saint-Antoine-l'Abbaye
Nathalie Lebrun, chargée des collections et des expositions de la Maison Ravier

>> Autour de l'exposition :

Visites-flash : les mercredis 8, 15, 22, 29 juillet et 5 août - en continu de 15h à 17h

Attention jauge réduite : 10 personnes maximum

>> Le Noviciat

EXPOSITION TEMPORAIRE

Le baume et le savon, une histoire du corps

9 mars – 13 décembre

Le collectionneur Philippe Gayet a sélectionné des objets relatifs au soin du corps. Venez découvrir des pièces insolites autour de l'univers du savon.

Pains de savons, savonnettes individuelles, boîtes chromolithographiées et publicités anciennes témoignent d'un certain rapport au corps et à l'hygiène depuis le XIX^e siècle. L'exposition montre également l'avancée de la publicité et la montée en puissance des produits dérivés.

Des plus raffinés aux plus quotidiens, les savons et accessoires exposés proposent un parcours curieux, léger et captivant.



© Département de l'Isère / Denis Vinçon

« Si dès le XIV^e siècle se développe à Marseille une industrie du savon, c'est Louis XIV qui, par l'édit de Colbert en 1688, stoppe les importations et favorise les fabrications locales à base d'huile d'olive et de cendres d'algues. A la fin du XIX^e siècle, la ville possède pas moins de cent savonneries pour faire face à la demande croissante de ce produit d'hygiène suite aux découvertes médicales [...]. L'usage du savon est alors préconisé pour la santé et l'hygiène de tous. L'importance du trousseau de linge matrimonial grandit, les lavoirs publics fleurissent... mais n'oublions pas que le tout-à-l'égout et l'eau courante se généralisent seulement dans les années 1950 ! »

Philippe Gayet, collectionneur et commissaire de l'exposition

>> Autour de l'exposition :

Visites guidées de l'exposition par le commissaire les 3 et 4 octobre à 14h30 et 16h

>> Salle voûtée des Grandes écuries

EXPOSITION TEMPORAIRE **Baume volatil**

9 mars – 13 décembre

CRÉATION 2020 // Lionel Stocard

Laissez-vous transporter dans le monde imaginaire de Lionel Stocard avec cette installation inédite qui prend place au sein du parcours muséographique *Jardins des cloîtres, jardins des princes. Quand le parfum portait remède*. Pétales, herbes, graminées et fleurs tournent lentement dans une ronde de parfums symboliques rendant présente et presque tangible la volatilité d'un parfum. Au milieu de cette danse la reproduction de la recette originelle du baume de Saint-Antoine trône et tournoie en une évocation de l'histoire thérapeutique de l'abbaye.

Quatorze plantes sont répertoriées comme pouvant entrer dans la composition du saint Vinage, breuvage thérapeutique fabriqué exclusivement par les hospitaliers : *grand plantain, plantain lancéolé, coquelicot, verveine, renoncule bulbeuse, scrofulaire aquatique, ortie blanche, chiendent rampant, véronique petit-chêne, gentiane croisette, dompte-venin, trèfle blanc, souchet, épeautre*. Ces plantes sédatives, narcotiques ou vasodilatatrices sont la plupart du temps accommodées de vinaigre et de miel. Concassées, bouillies, macérées, distillées, elles permettent l'élaboration de nombreux emplâtres, jus, eaux et autres décoctions ou encore d'onguents tel le baume de Saint-Antoine.



© Lionel Stocard, 2020

Lionel Stocard est un artiste plasticien qui vit et travaille à Lyon. Il crée des installations techniques et minutieuses qui font oublier leur matérialité et transportent le spectateur dans un monde imaginaire et poétique. *Baume volatil* est une création inédite à l'invitation du musée de Saint-Antoine-l'Abbaye.

>> Salle voûtée des Grandes écuries

PARCOURS ARTISTIQUE De si proches pérégrinations

20 juin – 20 septembre



© Département de l'Isère / Musée de Saint-Antoine-l'Abbaye

200 élèves des écoles du territoire ont suivi le projet *Écoles et Musée - Paysage d'ici* durant l'année scolaire 2019-2020. Guidés par l'artiste plasticien Aston Verz, au fil d'ateliers en classe et de visites au musée, ils ont porté leur regard sur le paysage urbain et rural, entre patrimoine naturel, historique et création contemporaine.

Un plan-guide vous conduit à la découverte des créations de l'artiste installées tout l'été sur le site abbatial et au jardin médiéval. Un espace dédié vous attend au Noviciat pour découvrir l'ensemble des projets éducatifs.



© Henriette Ponchon de Saint André – L'Atelier d'images

Une exposition photographique présente également un travail d'initiation artistique réalisé par la Compagnie Hallet Eghayan avec des classes de la région du lac Sevan en Arménie durant l'été 2019. Les images de la photographe Henriette Ponchon de Saint André témoignent avec une grande sensibilité de cette rencontre autour de la pratique chorégraphique et résonnent avec le projet de création de la compagnie lyonnaise *Un rameau sortira*, initialement prévu au musée de Saint-Antoine-l'Abbaye le 4 juillet 2020 et reporté au 3 juillet 2021.

>> Salle pédagogique - Le Noviciat ; jardin médiéval ; site abbatial

PAYSAGE → PAYSAGES



Un événement culturel porté
par le Département de l'ISÈRE

PARCOURS PERMANENT Chroniques d'une abbaye

9 mars – 13 décembre

Ces *Chroniques d'une abbaye* sont une invitation à remonter le fil d'une histoire millénaire à la rencontre des hospitaliers de Saint-Antoine, cet ordre puissant qui rayonna sur toute l'Europe médiévale. À travers un parcours chronologique depuis la fondation de l'Ordre jusqu'à sa disparition au XVIII^e siècle, découvrez 9 siècles d'histoire antonine. Peintures, estampes mais aussi objets d'art et instruments médicaux ponctuent cette visite. À découvrir également le chantier des bâtisseurs et le cabinet de curiosités des derniers abbés.

Un visioguide en français et en anglais est disponible gratuitement à l'accueil pour une visite *augmentée* de l'exposition (sous réserve des dispositions sanitaires en cours).



© Département de l'Isère / Denis Vinçon

Pharmacie de voyage, XVIIIe siècle. Noyer, fer, verre. Collection musée de Saint-Antoine-l'Abbaye

Scénographie : Pierre-Vincent Fortunier (Le muséophone, Saint-Etienne). Graphisme : Eric Fauchère

>> **NOUVEAU** : à partir de décembre 2020, retrouvez le **film d'animation 3D** « Saint-Antoine, le Cluny dauphinois – 1070-1490 ». A partir d'une modélisation 3D et des plus récentes découvertes historiques et archéologiques menées par le comité scientifique du musée de Saint-Antoine-l'Abbaye, ce film restitue l'évolution de l'église abbatiale à travers les siècles, du premier prieuré à la majestueuse église de pèlerinage.

>> Autour de l'exposition :

Journée d'étude « De la réalité au virtuel. Le numérique au service du patrimoine. »
Vendredi 18 septembre de 9h à 18h

>> Le Noviciat

PARCOURS PERMANENT

Jardins des cloîtres, jardins des princes... Quand le parfum portait remède

9 mars – 13 décembre



© Cnossos / Musée de Saint-Antoine-l'Abbaye

Dès le Moyen Âge, les jardins des cloîtres et les jardins des princes accueillent les plantes nécessaires à l'élaboration des remèdes et des compositions odorantes qui constitueront jusqu'au XIX^e siècle l'essentiel de la pharmacopée. Ainsi, en l'abbaye de Saint-Antoine, les jardins sont une ressource essentielle pour l'élaboration de remèdes.

Une découverte ludique et interactive des parfums thérapeutiques, du Moyen Âge au XVIII^e siècle.

Les dix-sept fragrances créées par Daniela Andrier (Givaudan) et Dominique Ropion (IFF) permettent, en trois espaces dédiés, de remonter le fil d'une histoire universelle.

Commissaire de l'exposition : Annick Le Guérer, docteur en anthropologie, spécialiste du parfum.

>> Salle voûtée des Grandes écuries

Le jardin médiéval

18 mai – 13 décembre

Quatre haltes, quatre histoires, quatre jardins ponctués de plantes exubérantes, d'herbes aromatiques, de fleurs et d'arbres fruitiers réunis par l'eau d'une fontaine, élément inhérent et fondateur de l'essence même du jardin.

Réinterprétée à partir d'œuvres emblématiques de l'histoire de l'art, cette parenthèse végétale rappelle l'ancien cloître de l'abbaye, symbole du Paradis céleste au Moyen Âge.



© Cnossos / Musée de Saint-Antoine-l'Abbaye

ANIMATION

Samedi 3 et dimanche 4 octobre

Plantes et femmes, une histoire de transmission – Diane Loury



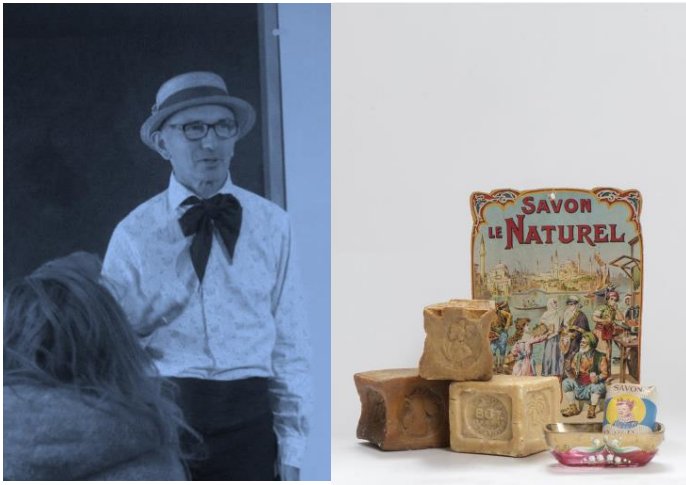
© Département de l'Isère / Musée de Saint-Antoine-l'Abbaye

Diane Loury, botaniste et herboriste, accueille le public, en costume, dans le jardin médiéval sous le signe de la transmission des savoirs au féminin.

Elles sont sages-femmes, guérisseuses, sorcières ou abbesses, leur approche empirique des plantes en a fait des figures expertes en la matière. D'ailleurs, est-ce les femmes qui connaissent les plantes ou bien les plantes qui connaissent les femmes ... ?

>> Jardin médiéval - en continu de 14h à 18h

Visites-découverte de l'exposition *Le baume et le savon* – Philippe Gayet



© Département de l'Isère / Musée de Saint-Antoine-l'Abbaye

Commissaire d'exposition et collectionneur avisé d'objets délicats, Philippe Gayet accueille le public et le guide à travers l'exposition **Le baume et le savon, une histoire du corps.**

La passionnante histoire du savon se dévoile, de son invention au Moyen Orient jusqu'à la production industrielle d'un XIX^e siècle de plus en plus hygiéniste. Cette visite permet de comprendre ce que révèle cet artefact utilitaire - et néanmoins raffiné - de notre rapport au corps et à la propreté.

>> Salle voûtée des Grandes écuries - à 14h30 et 16h

CONCERT

Les Allées chantent**Dimanche 4 octobre, 8 novembre, 29 novembre**

À l'initiative du Département de l'Isère, Les allées chantent proposent une saison de concerts dans des lieux patrimoniaux.

Dimanche 4 octobre

Duo Agora - Musique classique / romantique

Le Duo Agora, composé du flûtiste Marcos Fraga et de la harpiste Joanna Ohlmann propose un programme où se mêlent airs d'opéra, tango et musique méditative. Les sons doux et impressionnistes de Debussy soulignent la puissance de Tchaïkovsky tandis que la virtuosité de la harpe et de la flûte est exaltée dans la *Fantaisie* de Fauré. La musique plus contemplative de Glück, Massenet ou encore De Falla vient compléter ce programme où les deux musiciens ne manquent pas de proposer une pièce solo pour faire découvrir leur instrument respectif.

Marcos Fraga - flûte

Joanna Ohlmann - harpe

Dimanche 8 novembre

Duo Françoise Masset & Rémi Cassaigne - Musique classique / romantique

"Poète, prends ton luth"... ou ta guitare ! Qu'il s'agisse de Pierre de Ronsard, d'Alfred de Musset ou d'August Strindberg, c'est guitare à la main que les poètes chantent leurs amours qui résonnent ensuite grâce à la complicité des compositeurs. La période romantique voit éclore en Europe et à travers le monde, des Amériques à l'Australie, mélodies, lieder et chansons. Françoise Masset et Rémi Cassaigne nous invitent à la découverte de ces sensibilités si variées et pourtant si proches, au son de guitares anciennes au timbre si évocateur.

Françoise Masset - soprano

Rémi Cassaigne - guitares romantiques

Dimanche 29 novembre 2020

Embarquement pour Cythère – Le Baroque Nomade - Musique baroque

Le Baroque Nomade présente au public un répertoire baroque foisonnant, plein de surprises et de découvertes, afin de renouveler l'écoute des œuvres de musique ancienne. L'ensemble propose un répertoire étendu, allant des pièces les plus célèbres à des trouvailles inattendues, parfois cocasses, mais toujours délicates.

Ariane Zanatta - dessus

Iris Tocabens - basse de viole

Florent Marie - théorbe et guitare baroque

Jean-Christophe Frisch - flûte

Gratuit - Dans la limite des places disponibles.

Attention : compte tenu des conditions sanitaires évolutives : réservation recommandée pour garantir l'accès au concert au 04 74 20 20 79 ou à l'adresse billetterie@aida38.fr ; ouverture des réservations 2 semaines avant le concert ; port du masque obligatoire.

>> Salon aux gypseries - Grande cour de l'abbaye - à 16h

www.les-allees-chantent.fr

CONCERT Nuit des musées

Samedi 14 novembre

Reportée à l'automne, la Nuit des musées aura bien lieu en 2020 au musée de Saint-Antoine-l'Abbaye. À cette occasion, le Quatuor Elysée puise dans le répertoire du violoniste et compositeur belge Henri Vieuxtemps, né il y a 200 ans précisément, ainsi que dans les partitions pour cordes de Sergueï Rakhmaninov.



© Sigitas Daščioras

Distribution

Justina Zajancauskaite - premier violon
Eun-Joo Lee - second violon
Andreï Malakhov - alto
Igor Kiritchenko - violoncelle

Au programme :

H.Vieuxtemps – Quatuor à cordes n3, op.52

1. Allegro con spirito
2. Intermezzo. Allegretto
3. Adagio non troppo
4. Finale. Allegro vivace

S.Rachmaninov – Quatuor à cordes n1 (inachevé)

1. Romance. Andante espressivo
2. Scherzo. Allegro

Durée : 50 minutes

Gratuit et ouvert à tous dans la limite des places disponibles et sous réserve des dispositions sanitaires en cours.

>> Le Noviciat - 21h

CONCERT Musées en fête

Dimanche 15 novembre

Pour le programme de l'évènement départemental Musées en Fête, le Quatuor Elysée puise dans le répertoire de Piotr Tchaïkovski, de Ludwig van Beethoven - dont on célèbre le 250^{ème} anniversaire - et de Léo Delibes. Ce compositeur français du XIX^e siècle, majoritairement connu pour ses opéras et ballets, est également l'auteur de plusieurs œuvres non-scéniques, dont la *Messe Brève*, que le quatuor interprétera dans sa version pour cordes.



© Katrina McArdle

Distribution

Justina Zajancauskaite - premier violon
Eun-Joo Lee - second violon
Andreï Malakhov - alto
Igor Kiritchenko - violoncelle

Au programme :

L.V.Beethoven - Quatuor à cordes op.18, n4

1. Allegro ma non tanto
2. Scherzo. Andante scherzoso quasi Allegretto
3. Minuet. Allegretto
4. Allegro

**P.I.Tchaïkovski - Andante cantabile
(extrait du quatuor à cordes n1, op.11)**

L.Délibes - "Messe brève" (version pour quatuor à cordes)

1. Kyrie
2. Gloria
3. Sanctus
4. O salutaris
5. Agnus

Durée : 50 minutes

Concert gratuit et ouvert à tous dans la limite des places disponibles, et sous réserve des dispositions sanitaires en cours.

>> Église abbatiale - 16h

CONCERT / ANIMATION

Noël au musée

Samedi 12 et dimanche 13 décembre

Le musée de Saint-Antoine-l'Abbaye s'associe une nouvelle fois au Noël des lumières, événement porté par la Commune de Saint-Antoine-l'Abbaye et mis en œuvre par Rue Haute productions. La programmation de *Noël au musée* réunit un grand concert par l'Ensemble Mora Vocis mis en lumière dans l'église abbatiale. Tout un programme pour préparer et célébrer ensemble les fêtes de fin d'année.

Nowell Nowell par l'Ensemble Mora Vocis

Mora Vocis, est une expression latine médiévale désignant l'ultime instant où le chantre vocalisait pour le plaisir d'exprimer, à la fin de son texte, le reste de souffle. Il faisait vivre alors la musique pour elle-même...

À la rencontre des lieux et de leur histoire, les chanteuses de *Mora Vocis* proposent une manière vivante de découvrir le patrimoine architectural et musical à travers l'instrument commun à toutes : la voix. Depuis 2011, l'Ensemble est placé sous la direction d'Els Janssens-Vanmunster, chanteuse et coordinatrice artistique. Avec cet ensemble spécialisé en musique du Moyen Âge et d'aujourd'hui, elle monte des spectacles pluridisciplinaires où elle chante et dit des poésies médiévales et contemporaines. Elle échange sur scène avec des artistes de cirque, de théâtre ou encore de la danse. Pour ce concert dans le cadre unique de l'église abbatiale, les chanteuses proposent un répertoire autour des chants de Noël, une expérience à vivre pour célébrer chaleureusement les fêtes de fin d'année.



© Laura Dauphin

>> Samedi 12 décembre. Église abbatiale - 19h

Mise en lumière du site abbatial et de l'église



© Département de l'Isère / Musée de Saint-Antoine-l'Abbaye

Ateliers créatifs, contes et autres merveilles



© Département de l'Isère / Musée de Saint-Antoine-l'Abbaye

Évènement gratuit et ouvert à tous dans la limite des places disponibles et sous réserve des dispositions sanitaires en cours. Retrouvez le **programme complet** du Noël des Lumières (animations, spectacles, artisans) sur le site de l'office de tourisme Saint-Marcellin Vercors Isère > <http://tourisme.saintmarcellin-vercors-isere.fr/>

En partenariat avec Isère Attractivité, l'agence d'attractivité du Département de l'Isère

Visites du Logis de l'Abbé

Tous les 1^{ers} dimanches du mois d'avril à novembre



© Département de l'Isère / Musée de Saint-Antoine-l'Abbaye

Cette visite vous permet de découvrir des espaces habituellement fermés au public.

Après l'évocation du décor peint au XIV^e siècle (chapelle de l'Abbé), du Cabinet de curiosités aux XVII^e et XVIII^e siècles, une approche architecturale de l'église abbatiale est proposée depuis le triforium avec une perspective inédite sur la nef de l'église. Cette visite se poursuit au Salon aux gypseries, salon d'apparat des abbés du XVIII^e siècle.

Une visite à remonter le temps !

Dimanches 05 juillet, 02 août, 06 septembre, 04 octobre et 1^{er} Novembre 2020.

Gratuit dans la limite des 10 places disponibles et sous réserve des dispositions sanitaires en cours.

Le Logis de l'Abbé n'est pas accessible aux personnes à mobilité réduite.

>> Le Noviciat - de 15h15 à 16h15 (sur réservation)

Racont'œuvre - Visites-flash des expositions

Un dimanche par mois



© Département de l'Isère / Musée de Saint-Antoine-l'Abbaye

Au détour des salles, laissez-vous conter une œuvre en utilisant tous vos sens.

Manipuler un œuf d'autruche ou une feuille de parchemin, essayer une béquille d'estropié, sentir l'odeur de l'ambre...

Les médiateurs vous proposent une approche vivante des objets et des collections au sein des parcours muséographiques.

Des impromptus pour toute la famille !

Dimanches 12 juillet, 23 août, 18 octobre et 29 novembre 2020

>> Le Noviciat - en continu de 14h à 18h (places limitées à 10 personnes simultanément)

ANIMATION

Les rendez-vous de l'été

Les mercredis et vendredis de l'été

Contes et harpe au jardin par Agnès Fautret



© DR

L'histoire des jardins en contes et musique, entre jardin des simples et jardin des roses, de l'Andalousie médiévale au jardin du Paradis... Une manière de rappeler que l'abbaye de Saint-Antoine fut un vaste jardin.

Agnès Fautret joue de la harpe entre les contes pour créer une ambiance musicale propice à la halte, les enfants sont invités à essayer ses instruments.

Départs des temps de conte à 15h30 - 16h - 16h30 - 17h - 17h30.

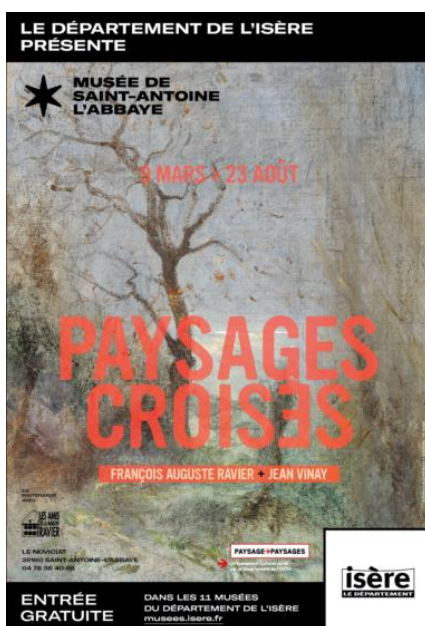
Durée : 20 minutes

>> Vendredis 10, 17, 31 juillet et 7, 14, 21 août
de 15h30 à 17h30

>> Jardin médiéval

Visites-flash de l'exposition

Paysages croisés, François Auguste Ravier / Jean Vinay



Regards sur l'exposition François Auguste Ravier / Jean Vinay accompagnés par une guide-conférencière. Des visites courtes et vivantes, adaptées au public estival, pour découvrir deux périodes de l'histoire de l'art et des regards croisés sur les paysages du Dauphiné.

Départs à 15h - 15h30 - 16h - 16h30 - 17h

>> Mercredis 8, 15, 22, 29 juillet et 5 août
de 15h à 17h

>> Le Noviciat

© Département de l'Isère / Musée de Saint-Antoine-l'Abbaye

Visuels disponibles pour la presse

D'autres visuels sont disponibles en haute définition, il suffit d'en faire la demande auprès du service presse : carole.fayolas@isere.fr ou jean-hugues.dormois@isere.fr.

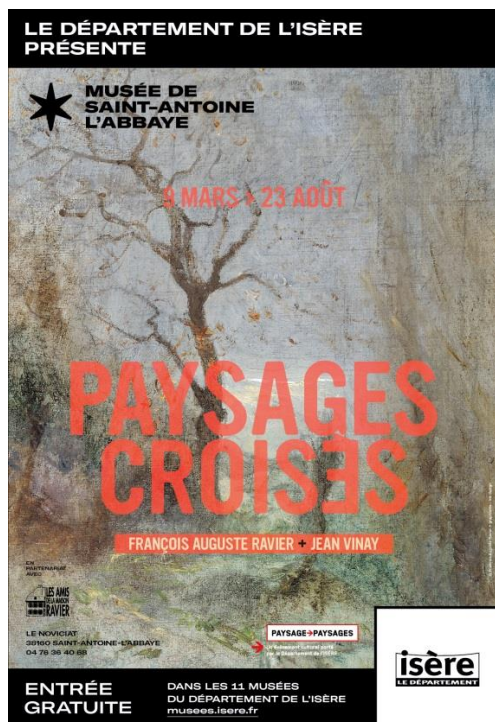
1.



Le cèdre et le papyrus. Paysages de la Bible.

Affiche de l'exposition

2.



Paysages croisés.

François Auguste Ravier / Jean Vinay

Affiche de l'exposition

3.



**Jean Vinay (1907-1978),
*Paysage aux cyprès, n.d.***

Gouache sur papier.

Musée de Saint-Antoine-l'Abbaye

CRÉDITS :

© Département de l'Isère / Adagp, Paris, 2020

4.



**François Auguste Ravier (1814-1895),
*Les toits de Morestel, n.d.***

Huile sur papier marouflé sur carton.

Maison Ravier – legs Angèle Servonnat

CRÉDITS :

© Pierre Aubert / AMRA, 2016

5.



Exposition *Le baume et le savon, une histoire du corps.*

Collection Philippe Gayet

CRÉDITS :

© Département de l'Isère - Denis Vinçon

6.



Lionel Stocard, Baume volatil, 2020

Installation : technique mixte

CRÉDITS :

© Lionel Stocard, 2020

7.



**Maître aux Madones joufflues,
*La Sainte Famille et un ange, vers 1530.***

Huile sur bois.

Musée Sandelin, Saint-Omer.

CRÉDITS :

© Kévin Bogaert 8Kstories

8.



**Vincent Malo,
*Moïse conduisant les Israélites en terre
promise, XVII^e siècle.***

Huile sur bois.

Musées de Châlons-en-Champagne.

CRÉDITS :

© Musées de Châlons-en-Champagne,
photo Hervé Maillot

9.



**D'après Paul Bril,
*La Fuite en Egypte, XVII^e s.***

Huile sur bois.

**Musée des Beaux-Arts et d'Archéologie,
Besançon.**

CRÉDITS :

© Besançon, Musée des Beaux-Arts et
d'Archéologie - Photo Eric Chatelain

10.



**Pieters Stevens le Jeune,
*La Tentation de saint Antoine, 1595-1605.***

Huile sur bois.

Grenoble, Fonds Glénat

CRÉDITS :

© J.-M. Blache

11.



Léonard Limosin,
La Genèse : la Création et la Chute,
XVI^e siècle.

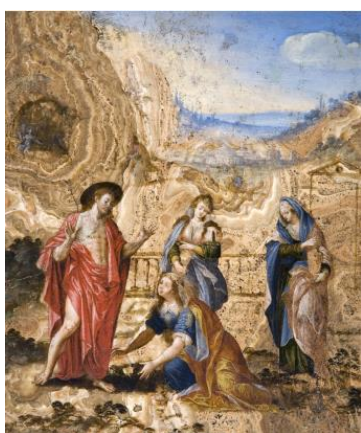
Email peint sur cuivre.

Musée des Beaux-Arts de Limoges

CRÉDITS :

© Musée des Beaux-arts de Limoges /
cl. Coline Bourguin

12.



Anonyme italien,
Le Christ et la Madelein, Noli me tangere,
XVI^e siècle.

Huile sur marbre et ardoise.

Musée des Beaux-Arts, Dole

CRÉDITS :

© Musée des Beaux-Arts de Dole /
cl. Henri Bertand

13.



Anonyme,
La Manne et la grêle (gourde), XVI^e siècle.

Faïence stannifère à décor de grand feu.

Musée des Beaux-Arts de Lyon.

CRÉDITS :

© Lyon MBA - Photo Martial Couderette

14.



Vasari Giorgio (attribué à),
Vue d'un ermitage avec plusieurs moines,
vers 1538.

Dessin. Plume et encre brune, lavis brun sur
pierre noire.

Paris, musée du Louvre, D.A.G.

CRÉDITS :

© RMN-Grand Palais (musée du Louvre) /
Michèle Bellot

Le Musée

Le musée de Saint-Antoine-l'Abbaye, propriété du Département **depuis 1979**, est installé au sein de différents bâtiments conventuels protégés au titre des Monuments historiques dont certains ont été acquis en 1997-1998. En 1980, le musée reçoit un fonds important d'œuvres de l'artiste Jean Vinay. Musée d'art devenu musée d'histoire en 1990, le musée de Saint-Antoine-l'Abbaye bénéficie d'un véritable statut de musée de site, musée d'art et d'histoire.

Plus de 1300 m² sont ouverts à la visite sur plusieurs sites avec une muséographie renouvelée et **interactive**. Chaque saison, des expositions temporaires, spectacles et concerts sont proposés en résonance avec l'histoire du site. Un programme spécifique à destination du public scolaire est proposé et une exposition temporaire-événement est présentée au public chaque année en lien avec l'histoire du site abbatial.

En 2019, le musée a accueilli **52 052 visiteurs** dont 12 531 pour les événements et 9 458 scolaires (205 classes) de mars à novembre. L'année 2020, marquée par la crise sanitaire au printemps, voit la période d'ouverture prolongée **jusqu'au 13 décembre**.



Les bâtiments du musée de Saint-Antoine-l'Abbaye : le Noviciat et les Grandes écuries

© Département de l'Isère – Musée de Saint-Antoine-l'Abbaye

La boutique

9 mars – 13 décembre

Une large gamme d'ouvrages, de produits dérivés et d'objets en lien avec les thématiques développées dans les espaces muséographiques vous est proposée à la boutique du musée.

En quête d'une idée de cadeau original, ou simplement pour prolonger la visite, les savons, bougies et tisanes vous attendent. Découvrez également des bijoux, étoles et objets parfumés ainsi que les produits imaginés par le réseau des musées départementaux.

Et pour les plus petits retrouvez en rayon : livres, jeux, trousse, crayons et déguisements ; sans oublier la peluche Titoine, mascotte du musée.



La boutique du musée

© Département de l'Isère – Musée de Saint-Antoine-l'Abbaye

Retrouvez à la boutique une sélection de produits Alpes is Here : papeterie, cartes, sacs...



Le réseau des musées départementaux

Avec une présence forte sur le territoire grâce à l'implantation de ses musées départementaux, la politique patrimoniale du Département de l'Isère vise à mettre à disposition des publics tous les types de patrimoine (historique, archéologique, artistique, ethnographique...) sous les formes les plus dynamiques et les plus ouvertes.

Le Musée de Saint-Antoine-l'Abbaye fait partie du réseau des **10 (et bientôt 11) musées départementaux dont l'entrée est gratuite.**

LES 11 MUSÉES DÉPARTEMENTAUX DE L'ISÈRE



DOMAINE DE VIZILLE - MUSÉE DE LA RÉVOLUTION FRANÇAISE
VIZILLÉ



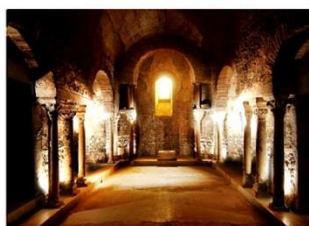
MAISON BERGÈS
VILLARD-BONNOT



MUSÉE DE L'ANCIEN-ÉVÊCHÉ
GRENOBLE



MUSÉE ARCABAS EN CHARTREUSE
SAINT-HUGUES



MUSÉE ARCHÉOLOGIQUE SAINT-LAURENT
GRENOBLE



MUSÉE CHAMPOLLION 2020
VIF



MUSÉE DAUPHINOIS
GRENOBLE



MUSÉE HÉBERT
LA TRONCHE



MUSÉE HECTOR-BERLIOZ
LA CÔTE-SAINT-ANDRÉ



MUSÉE DE LA RÉSISTANCE ET DE LA DÉPORTATION DE L'ISÈRE
GRENOBLE



MUSÉE DE SAINT-ANTOINE-L'ABBAYE



musees.isere.fr

culture.isere.fr

Informations pratiques

Musée de Saint-Antoine-l'Abbaye

Le Noviciat

38160 Saint-Antoine-l'Abbaye

Téléphone 04 76 36 40 68

musee-saint-antoine@isere.fr / musee.isere.fr

Ouverture

Public individuel

Du 9 mars au 13 décembre

Public scolaire

Du 6 janvier au 18 décembre

Horaires

De mars à juin, de 14h à 18h

En juillet et août, de 10h30 à 12h30 et de 14h30 à 18h30

De septembre à décembre, de 14h à 18h

Fermé le mardi.

Ouvertures exceptionnelles

Les 30, 31 mai et le 1^{er} juin de 10h30 à 12h30 et de 14h à 18h

Le 25 octobre de 10h30 à 12h30 et de 14h à 18h

Entrée gratuite aux expositions, concerts, spectacles et ateliers sauf indication contraire.

Attention : les dates de la programmation sont indiquées sous réserve de la situation sanitaire en cours. Nous vous invitons à vérifier les dates et horaires des événements sur le site Internet du musée, rubrique Agenda.

En Isère, à 45 minutes de Grenoble et Valence, à 75 minutes de Lyon

Contacts presse

Visuels et informations

Carole Fayolas carole.fayolas@isere.fr / Jean-Hugues Dormois jean-hugues.dormois@isere.fr

Partenariats

Lola Graillat lola.graillat@isere.fr



Accessibilité

L'ensemble des espaces muséographiques et des spectacles est accessible aux personnes à mobilité réduite, à l'exception du Logis de l'Abbé.

LE DÉPARTEMENT DE L'ISÈRE VOUS OUVRE LES PORTES DE SES MUSÉES !

CHARTRE DU VISITEUR

VISITOR'S CHARTER



VISITEUR / VISITEUSE DES MUSÉES DÉPARTEMENTAUX, VOUS VOUS ENGAGEZ À :

VISITORS TO DEPARTMENTAL MUSEUMS,
MUST AGREE TO THE FOLLOWING:



- Respecter une distance physique d'1 mètre minimum
Respect a physical distance of at least 1 meter



- Venir équipé de votre propre masque et le porter tout au long de la visite
Come equipped with your own mask and wear it throughout your visit



- Vous désinfecter les mains en entrant au musée
Disinfect your hands on entering the Museum



- Éternuer ou tousser dans votre coude
Sneeze or cough into your bent elbow



- Ne rien toucher
Not touch anything

- Respecter les consignes données par le personnel
Respect instructions given by the staff

- Renoncer à votre visite en cas de fièvre ou d'autres symptômes du Covid-19
Cancel your visit in case of fever or other symptoms of Covid-19



 **MUSÉE DE
SAINT-ANTOINE
L'ABBAYE**

Musée de Saint-Antoine-l'Abbaye

Le Noviciat

38160 Saint-Antoine-l'Abbaye

Téléphone 04 76 36 40 68

musee-saint-antoine@isere.fr

musees.isere.fr

